



# **RAKÓW – ZIELONY, PRZYJAZNY ZAKĄTEK!**

**STRATEGIA OPRACOWANA W RAMACH UMOWY POWIERZENIA GRANTU**

**PRZEZ LOKALNĄ GRUPĘ DZIAŁANIA „PŁASKOWYŻ DOBREJ ZIEMI”**

**NUMER UMOWY: 14/6/2022/G/PDZ**



**STRATEGIA  
SMART VILLAGE**

**SOŁECTWO RAKÓW**



## 1. Spis treści

1.	Wstęp .....	3
2.	CHARAKTERYSTYKA MIEJSCOWOŚCI.....	4
2.1	Położenie Rakowa .....	4
2.2	Historia miejscowości .....	5
2.3	Określenie przestrzennej struktury miejscowości .....	6
3.	INWENTARYZACJA ZASOBÓW SOŁECTWA RAKÓW .....	7
3.1	Zasoby przyrodnicze .....	7
3.2	Dziedzictwo kulturowe.....	8
3.3	Obiekty i tereny .....	8
3.4	Infrastruktura społeczna .....	9
3.5	Infrastruktura techniczna .....	10
3.6	Infrastruktura rekreacyjna .....	10
3.7	Gospodarka i rolnictwo .....	12
3.8	Kapitał społeczny i ludzki .....	12
3.9	Ocena zasobów wsi Raków .....	12
4.	ANALIZA SWOT DLA SOŁECTWA RAKÓW .....	13
4.1	Podsumowanie analizy SWOT.....	14
5.	CELE I PRZEDSIĘWZIĘCIA.....	15
5.1	Wizja Rozwoju Sołectwa Raków .....	15
5.2	Cele i przedsięwzięcia .....	16
5.3	Tabele Projektów – Strategia Smart Village .....	18
6.	MONITORING I EWALUACJA .....	33
7.	PODSUMOWANIE .....	38



## 1. Wstęp

Technologie informacyjno-komunikacyjne są postrzegane jako możliwość pokonania barier rozwojowych. Ich skuteczność zależy jednak od dostępu do Internetu. Brak lub ograniczony zasięg Internetu eliminuje możliwości rozwoju opartego na nowoczesnych technologiach i inicjatywach. Na poziomie lokalnym kluczową rolę odgrywają nie tylko nowe technologie, ale również działania na rzecz poprawy jakości życia mieszkańców na poziomie mikro. W tych zmianach szczególnie ważna jest rola człowieka, jego umiejętności i świadomość, że pasywne oczekiwanie na zmiany jest bezcelowe. W tym kontekście technologia jest jedynie narzędziem, a kluczowe znaczenie dla poprawy życia mają ludzkie kompetencje. Rozpoznanie lokalnych talentów i umiejętności jest fundamentem dla społecznych innowacji, które wzmacniają odporność wsi na różne wyzwania.

Koncepcja inteligentnych wsi, zdefiniowana w 2017 roku przez Unię Europejską, obejmuje społeczności, które wykorzystują cyfrowe technologie do poprawy życia codziennego, usług publicznych i wykorzystania lokalnych zasobów. Oznacza to, że rozwój obszarów wiejskich opiera się na technologiach cyfrowych i innowacyjnych rozwiązaniach.

Inteligentne wsi zaczynają się tam, gdzie pojawia się zrozumienie wykorzystania technologii cyfrowych do tworzenia lepszych warunków dla liderów lokalnych rozwoju, umożliwiając im lepsze dostosowanie do potrzeb mieszkańców.

Pytania kluczowe dotyczące inteligentnych wsi obejmują rozumienie koncepcji przez różne grupy, mechanizmy przeciwdziałające marginalizacji wiejskiej, programowanie wsparcia dla inteligentnych wsi, niezbędne zasoby do realizacji inicjatyw, wpływ inteligentnych rozwiązań na środowisko i zapewnienie trwałości tych rozwiązań.

Mimo że idea inteligentnych wsi jest często opisywana bez odniesienia do teorii naukowych, posiada duży "praktyczny" potencjał w różnych aspektach, takich jak łagodzenie skutków depopulacji, rozwój zrównoważony czy aktywizacja społeczności. W 2017 roku Europejska Sieć na rzecz Rozwoju Obszarów Wiejskich przedstawiła działania UE na rzecz inteligentnych wsi, podkreślając potrzebę strategicznego podejścia do promowania tej koncepcji, poprzez wsparcie dla wiedzy, inwestycji i łączności. Koncepcja inteligentnych wsi ma na celu ułatwienie życia mieszkańców wsi, zwracając uwagę na konieczność reagowania na starzenie się społeczeństwa i zanikanie usług publicznych. Ważnym aspektem jest wrażliwość na lokalne warunki, umożliwiającą dostosowanie działań do potrzeb danej społeczności, obejmująca inicjatywy, społeczność, usługi, instytucje i infrastrukturę.

Grupa Tematyczna ENRD<sup>1</sup> wskazuje na pięć czynników napędzających rozwój inteligentnych rozwiązań na obszarach wiejskich, takich jak reakcja na demograficzne zmiany, lokalne rozwiązania dla publicznych wyzwań, współpraca między miastami, rola wsi w ekologicznej transformacji i wspieranie cyfryzacji. Właśnie w taki sposób chcemy rozwijać Raków i sprawić, że w 2030 roku będzie to miejsce istotne na mapie Gminy Baborów, a także całego województwa opolskiego.

Niniejsza strategia została opracowana w ramach powierzenia grantu jednostce OSP w Rakowie przez Lokalną Grupę Działania „Płaskowyż Dobrej Ziemi”. Podczas opracowywania dokumentu współpracowaliśmy w zespole, w którym były reprezentowane różne grupy mieszkańców, sołtys, rada sołecka. Strategia została poddana konsultacjom społecznym 27 lutego 2024 r. W dokumencie wykorzystaliśmy informacje o Rakowie, w tym plan odnowy miejscowości z roku 2022. Strategia obejmuje lata 2024-2030 i ma charakter elastyczny, co oznacza, że w odpowiedzi na zmieniające się okoliczności i w zależności od potrzeb, również tych wynikających z prowadzonego monitoringu, będzie mogła być zmieniana.

<sup>1</sup> Europejska Sieć na rzecz Rozwoju Obszarów Wiejskich (ENRD) /European Network for Rural Development



## 2. CHARAKTERYSTYKA MIEJSCOWOŚCI

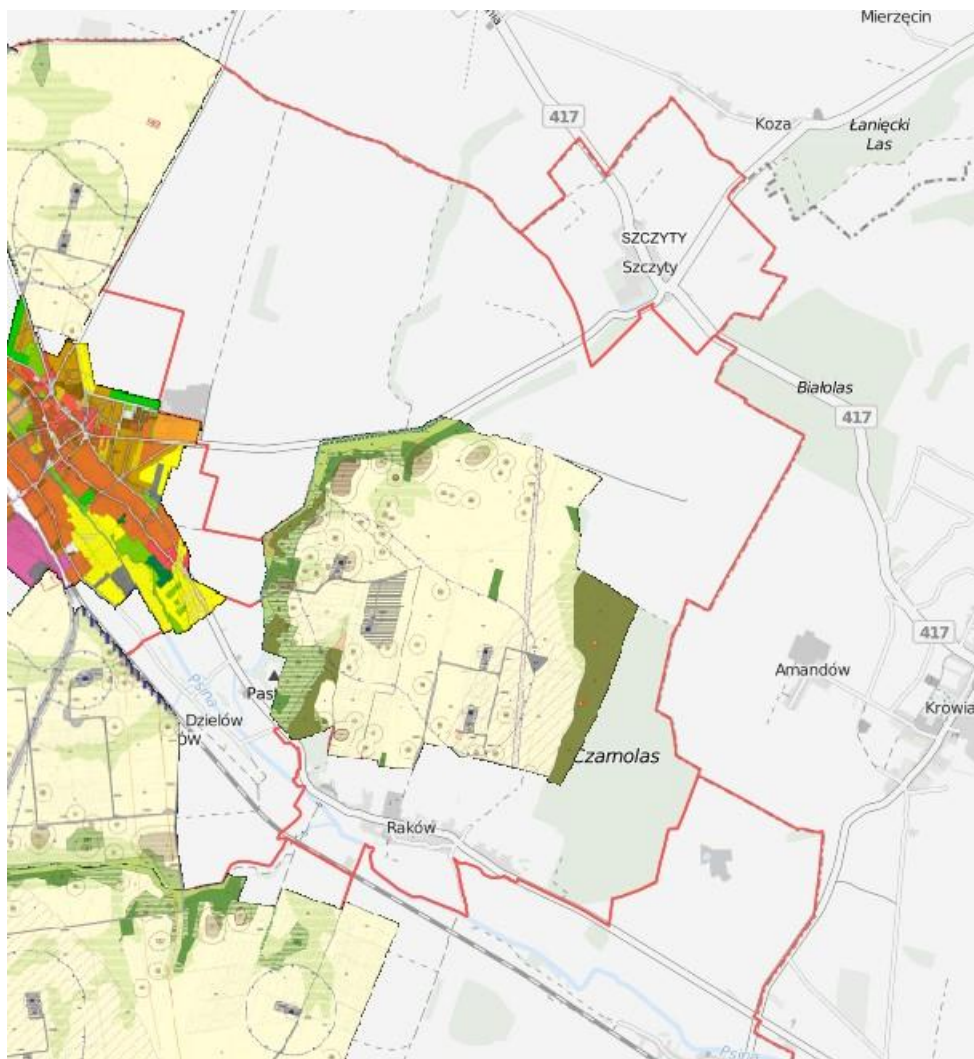
### 2.1 Położenie Rakowa

Wieś Raków położona jest w województwie opolskim, w powiecie głubczyckim, w gminie Baborów. Leży we wschodniej części gminy, a graniczy z Dzielowem, Tłustomostami, Szczytami oraz Krowiarkami (woj. śląskie).

Raków jest największą powierzchniowo wsią w gminie, obejmuje 1962 ha. Przez miejscowość przebiega trasa relacji Racibórz- Baborów- Głubczyce: droga powiatowa 12620, relacji (Racibórz) gr. woj. śl.-Baborów – Bernacice.

Raków położony jest na Płaskowyżu Głubczyckim. Wpisuje się w zasięg działania Lokalnej Grupy Działania Płaskowyż Dobrej Ziemi, która swym zasięgiem obejmuje powiat głubczycki.

W Rakowie zamieszkuje 368 mieszkańców, w tym 64 dzieci i młodzieży w wieku od 0 do 15 lat.



Plan sołectwa Raków, źródło: System Informacji Przestrzennej Gminy Baborów



## 2.2 Historia miejscowości

W 1223 roku widnieje Raków pod nazwą "Rachow". W 1377 i 1437 miejscowość nazywa się Raków, a w 1519 Rakow. Nazwa Raków prawdopodobnie wywodzi się od "raków", które żyły w rzece Zinna ( Cyna), a wymarły gdy w rzece zaczęły płynąć ścieki chemiczne z Głubczyc i Branic. Nawet pieczęć wsi zawiera wizerunek raka. Ponadto znajduje się na niej ręka z sierpem.

*Archiwum sołectwa Raków*



Posiadłość Rakowa była starym majątkiem rycerskim. Od 1519 r. właścicielką była Anna von Carvin. Przez ponad 100 lat Raków należał do rodziny von Thassul. W roku 1700 właścicielką majątku została Katharina von Larisch, która nieodpłatnie dostarczała drewno na budowę kaplicy św. Józefa w Baborowie. Od 1745 r. właścicielami majątku Rakowa byli różni ziemianie, do których należał Pilati von Thassul. W 1782 roku wieś należała do królewskiego pruskiego komisarza Sebastiana von Kehler i jego syna. W latach 1830-1864 była własnością Rudolfa Miketta, a od 1864-1867 Gustawa Schön. Następnie od 1867 do 1869 radcy prawnego Früsona z Głubczyc. Ostatnim właścicielem od 1869r został Friedrich Latzel, którego majątek liczył 373 ha, a kupił go za 170 000 Th. Wioska rozciągała się – jak i dzisiaj - przy drodze wiodącej z Raciborza przez Baborów do Głubczyc, na długości ok. 2 km. Przewagą ludności stanowili rolnicy, którzy dodatkowo musieli pracować poza miejscem zamieszkania, żeby zapewnić swojej rodzinie dobry byt.



*Zdjęcie: Mosler's Gasthaus und Fleischerei (Gospoda i rzeźnia Moslera), Kirche (Kościół), Kriegerdenkmal (Pomnika poległych żołnierzy na wojnie) und Schule (Szkoła), archiwum prywatne.*



W wiosce był jeden młyn, który zaopatrywał miejscową ludność w mąkę i otręby dla bydła, a także jedna rzeźnia, jedna gospoda, dwie piekarnie, dwa sklepy spożywcze. Wieś posiadała tzw. "ceglaną remizę", gdyż ok. 1800 r. palono cegły na jej budowę.

Liczba mieszkańców wsi przedstawiała się następująco w kolejnych latach: 1783 r. - 651; 1855 r. - 632; 1890 r. - 640; 1910 r. - 676; 1933 r. - 638; 1939 r. - 585.

W 1865 roku we wsi powstała gorzelnia, a w 1909 roku mleczarnia. Pierwszą szkołę we wsi założył w 1784 roku von Kehler, przeznaczając pokój na cele szkolne. W szkole tej czytania i pisania uczył stolarz Józef Schmarsel. Po jego śmierci dzieci uczęszczały do szkoły elementarnej w Dzielowie. W 1801 roku w Rakowie otwarto szkołę, którą systematycznie powiększano. Jednak 1842 roku budynek szkolny z powodu złego stanu groził zawaleniem, klasy były zawilgocone, a małe okna nie przepuszczały promieni słonecznych. Dlatego też zajęcia lekcyjne odbywały się w domu wyłaczarza oleju Augusta Maliny, a nauczyciel zamieszkał w karczmie Antoniego Furcha. W 1844 rozpoczęto budowę nowej szkoły. Jej otwarcie nastąpiło w 1851 roku. Szkoła ta początkowo była szkołą dwu-klasową, a od 1909 trzy-klasową. W jej murach w 1888 roku założono bibliotekę. W 1911 roku z powodu rosnącej liczby uczniów założono drugą - nową szkołę, której grunt wynosił 1,70 ha. W starej szkole pozostała pierwsza klasa i mieszkanie dla nauczyciela głównego. W nowej dwukondygnacyjnej szkole urządzono dwie klasy i dwa mieszkania dla nauczycieli. W 1909 roku powstała szkoła doksztalcząca. Ostatnim proboszczem w kościele parafialnym pod wezwaniem św. Mikołaja był ks. Dürschlag, który miał również pod opieką wybudowany w 1904 r. w Rakowie kościół (kaplicę) pod wezwaniem Matki Boskiej. Ołtarz główny wykonał artysta stolarz Ondrusch z Głubczyc, a obraz ołtarzowy Matki Boskiej pochodzi z warsztatu profesora Bochenka z Berlina. Obrazy-stacje Drogi Krzyżowej ufundował mieszkaniec wsi August Kołodziej. Figury ołtarzowe św. Franciszka i Matki Boskiej są darem pani Hytrecht z Prudnika. W 1922 r. założono we wsi własny cmentarz.

Zamek (dwór) od 1920 r. nie był już zamieszkały, a w 1945 r., po wkroczeniu Rosjan, został przez nich spalony. Taki sam los podzieliła gospoda i rzeźnia. Raków miał bardzo starą kaplicę, którą z powodu groźby zawalenia w 1904 roku rozebrano. W 1904 r. mieszkańcy zbudowali wielką gotycką kaplicę w stanie surowym. O jej wewnętrzne wyposażenie zatroszczyła się głównie dobroczynna dziedziczka, pani Latzel. W tej kaplicy p.w. Matki Boskiej były od 1919 r. regularnie odprawiane nabożeństwa.

### **2.3 Określenie przestrzennej struktury miejscowości**

Raków jest wsią, która ciągnie się wzdłuż drogi powiatowej - ok. 2 km. W większości domy są usytuowane frontem do drogi powiatowej, w bliskiej odległości od chodnika. Jest to nowsza część wsi, mimo, iż liczy ponad sto lat. Podwórka, place na posesjach mieszkańców są obok domu bądź za nim. Mieszkańcy dbają o porządek na swoich działkach, sadzą kwiaty, zamiatają i odśnieżają chodniki. Kościół znajduje się przy drodze powiatowej (stary usytuowany był na Uliczce). Raków wzdłuż drogi powiatowej podzielony jest w slangu mieszkańców na pięć części: 1 - „Koniec” od strony Baborowa, 2 - „Środek”, 3 - „Koniec” od strony Krzyżówki (Tłustomost bądź Raciborza), 4 - „Uliczka”, 5 - „Osiedle”

Pierwotną drogą, która prowadziła przez Raków jest tzw. Uliczka - droga gminna (jest to starsza część miejscowości). W Rakowie nie ma domów mieszkalnych wpisanych w rejestr zabytków. Uliczka przecina plac zabaw, świetlicę wiejską od boiska.

Część wsi to osiedle dawnego PGR, które zamieszkuje ok. 120 osób. Osiedle tworzą trzy bloki czteromieszkaniowe, dwa bloki łącznie dwudziestoczteromieszkaniowe, jeden dom dwurodzinny oraz dom, który zamieszkują cztery rodziny. Na osiedlu znajduje się plac zabaw, są garaże oraz pomieszczenia gospodarcze.

Zaledwie 9 posesji nie leży bezpośrednio przy drodze powiatowej ani uliczce, dojechać do tych budynków można drogami polnymi. W Rakowie wyodrębnione jest przestrzenne centrum, wokół którego kumulują się wszystkie najważniejsze dla miejscowości obiekty, miejsca spotkań, gdzie toczy się życie społeczne wsi. Znajduje się tam boisko wraz z szatnią



sportową – oba obiekty są już nieużywane, plac ogniskowy, plac zabaw, świetlica wiejska, remiza strażacka, Multimedialne Centrum Edukacji Ekologicznej połączone z biblioteką. Na boisku organizowane są festyny. Aktywnie działa Rada Sołecka, jednostka OSP Raków, Koło Gospodyń Wiejskich.

### 3. INWENTARYZACJA ZASOBÓW SOŁECTWA RAKÓW

#### 3.1 Zasoby przyrodnicze

Raków jest jedyną wsią w gminie Baborów, na terenie której rośnie las. Zajmuje powierzchnię 223 ha i jest częścią Nadleśnictwa Rudy Raciborskie. W obrębie sołectwa Raków, w tzw. "Buszu", występuje bardzo ciekawy drzewostan wiązowy (rzadkość w skali Śląska), który został dnia 6.11.2009 r. uznany za Drzewostan Nasienny Zachowawczy<sup>2</sup>. Ponadto do zasobów przyrodniczych należą łąki, pola, zadrzewienia śródpolne.

Czarnolas, czyli zadrzewiony teren położony w obrębie Raków to na mapie województwa opolskiego obszar HCVF (High Conservation Value Forests). Te przetłumaczone na język polski kryteria służą inwentaryzacji wyjątkowo cennych pod względem przyrodniczym lasów. Warunki, jakim poddawane są podczas procesu klasyfikacji ekosystemy leśne muszą być zharmonizowane z innymi stosowanymi w Polsce procedurami, takimi jak np. wyznaczanie lasów ochronnych, czy też tworzenie form ochrony przyrody i planowaniem ich ochrony. Przepływająca przez Raków Psina jest jedynym dłuższym lewobrzeżnym dopływem Odry, który uchodzi do niej na terenie województwa śląskiego. Źródło rzeki zlokalizowane jest na użytkowanych rolniczo terenach położonych na zachód od Głubczyc. Całkowita długość rzeki wynosi 49,3 km z czego na terenie województwa opolskiego rzeka pokonuje odcinek o długości nieco ponad 30 km. Powierzchnia zlewni Psiny wynosi 672,9 km<sup>2</sup>, z czego na terenie województwa opolskiego jest to ok. 522 km<sup>2</sup>.



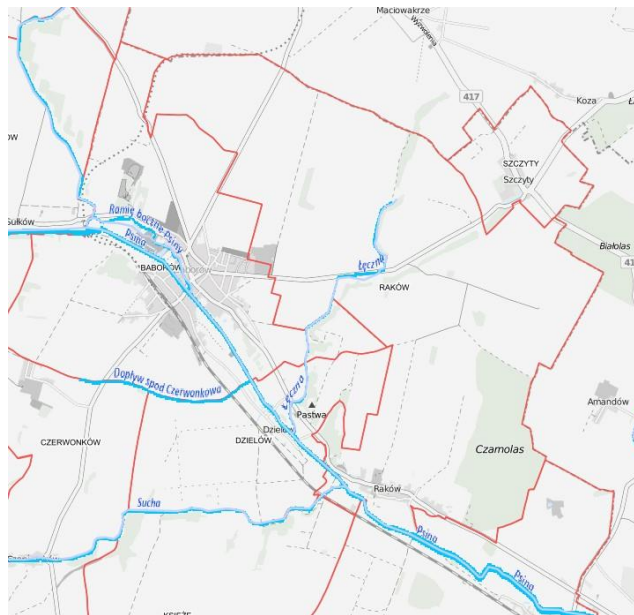
Rzeka jest mocno zanieczyszczona. Zanieczyszczenie tej rzeki jest wynikiem wypuszczania ścieków komunalnych i przemysłowych oraz zanieczyszczeń przyniesionych przez wody powierzchniowe. W rejonach, takich jak Raków, gdzie istnieje infrastruktura sanitarna, dochodzi do następującego zanieczyszczenia wód substancjami biogennymi, takimi jak azotany i fosforany, co jest efektem odpływu z nawożonych pól, łąk i pastwisk.

<sup>2</sup> Drzewostan wytypowany do zachowania puli genetycznej ze względu na jej określone cechy.



Układ cieków w sołectwie Raków prezentuje grafika niżej.

źródło: System Informacji Przestrzennej Gminy Baborów



### 3.2 Dziedzictwo kulturowe

Jedynym obiektem wpisanym w gminnej ewidencji zabytków w sołectwie jest Kościół pw. Najświętszej Marii Panny Wspomożenia Wiernych wybudowany w 1904 roku przez mieszkańców. Poza tym w Rakowie znajdują się krzyże: przy posesji p. Duczek, przy przystanku, przy kościele, na cmentarzu, przy starym sklepie oraz krzyż przy wjeździe do Dzielowa. Na cmentarzu znajduje się Pomnik upamiętniający poległych żołnierzy z Rakowa w czasie I i II Wojny Światowej.

### 3.3 Obiekty i tereny

Mieszkańcy dbają o miejsca ogólnodostępne, skwerki, porządkują, sadzą kwiaty, koszą trawę. W ten sposób poprawia się ład i estetykę wsi. Najważniejszymi obiektami są te, które usytuowane zostały w centrum przestrzennym wsi, nadając jej szczególne cechy funkcjonalne. Jest to obiekt, w którym mieści się remiza jednostki OSP, świetlica wiejska (ze sceną), Multimedialne Centrum Edukacji Ekologicznej, biblioteka, altana, plac zabaw, dawny budynek sportowy, port rowerowy.







Ze względu na dogodne położenie komunikacyjne oraz geograficzne (panorama Płaskowyżu Głubczyckiego to wyjątkowe w skali regionu walory krajobrazowe) i dolina rzeki Psiny miejscowość Raków jest ważnym punktem na mapie turystycznej gminy Baborów i całego województwa opolskiego. Jest również wsią o wysokim potencjalnie osadniczym.

### 3.4 Infrastruktura społeczna

Na terenie Rakowa znajduje się:

- Filia Biblioteki Publicznej w Baborowie – lider działań społecznych, zarządzająca Multimedialnym Centrum Edukacji Ekologicznej
- Multimedialne Centrum Edukacji Ekologicznej
- Świetlica wiejska w Rakowie
- Remiza Ochotniczej Straży Pożarnej w Rakowie



Multimedialne Centrum Ekologiczne w Rakowie to jedyne takie miejsce w Gminie Baborów, jest zarówno miejscem edukacji dla dzieci, młodzieży i dorosłych, jak i punktem informującym turystów o zasobach wsi i okolic. Zdjęcia: archiwum Gminy Baborów.



### 3.5 Infrastruktura techniczna

Na terenie wsi została wybudowana infrastruktura wodociągowa oraz kanalizacji ogólnospławnej:

- stacja i sieć wodociągowa wybudowana w 1974 r. długość sieci wodociągowej 6167 mb oraz ok. 80 przyłączy do budynków;
- kanalizacja sanitarna i oczyszczalnia ścieków wybudowana w 1991 r., długość sieci 5 512 mb, podłączonych jest 68 gospodarstw, sieć odprowadza również wody opadowe.
- gospodarka odpadami
- sieć telefoniczna stacjonarna i komórkowa
- podłączenia internetowe
- drogi gminne i powiatowe, asfaltowe o długości 5050 m, chodniki.

Stan infrastruktury technicznej jest zróżnicowany, najgorsze parametry spełnia sieć wodociągowa oraz kanalizacji ogólnospławnej.

W 2023 r. został wybrany wykonawca zadania realizowanego w ramach PROW 2014-2020 pod nazwą: Przebudowa wodociągu wraz z budową kanalizacji sanitarnej w Rakowie, które obejmowało zaprojektowanie i przebudowa sieci wodociągowej z przyłączami wraz z budową sieci kanalizacji sanitarnej z przykanalikami w Rakowie w rejonie posesji od nr 49 do nr 64f oraz montażem wodomierzy ze zdalnym odczytem w tych posesjach.

Część obszaru sołectwa jest objęta miejscowym planem zagospodarowania przestrzennego<sup>3</sup> na potrzeby lokalizacji farm wiatrowych.

Wieś jest objęta bardzo dobrym zasięgiem dostępu do Internetu (mapa), problemem są zasięgi telefonii komórkowych.



Źródło: System Informacyjny o Dostępie do Usług Stacjonarnego Internetu Szerokopasmowego

### 3.6 Infrastruktura rekreacyjna

Pod pojęciem „infrastruktura turystyczna” mieszczą się obiekty oraz urządzenia turystyczne, a także usługi, które mają na celu zaspokojenie potrzeb turystów i odwiedzających dany obszar. W Rakowie mieści się gościniec z miejscami noclegowymi, parking, miejsca odpoczynku.

Na terenie Rakowa, w centrum wsi wyznaczonej przez budynek remizy OSP, świetlicy wiejskiej, placu zabaw, został zrealizowany projekt „Uzupełnienie infrastruktury szlaków

<sup>3</sup> Uchwała Rady Miejskiej w Baborowie z dnia 19 maja 2015 r. w sprawie uchwalenia miejscowego planu zagospodarowania przestrzennego dla terenów lokalizacji farmy wiatrowej na gruntach miasta Baborów oraz wsi Dzieńków, Raków, Księża Pole i Tłustomosty.



pieszo-rowerowych w okolicach miast partnerskich Hradec nad Moravicą i Baborów”, CZ.11.2.45/0.0/0.0/16\_013/0002991 jest współfinansowany ze środków Europejskiego Funduszu Rozwoju Regionalnego Programu INTERREG V-A Republika Czeska-Polska w ramach funduszu mikroprojektów. Port rowerowy w Rakowie stworzony nieopodal szlaku rowerowego jest miejscem rekreacji i wypoczynku dla turystów. Obiekt został zrealizowany na bazie placu zabaw sąsiadującego z obiektem świetlicy wiejskiej oraz boiskiem piłkarskim. W bezpośrednim sąsiedztwie znajduje się parking dla autobusów oraz dwa przystanki autobusowe, co czyni ten projekt wszechstronnie dostępnym.



Miejsce wypoczynkowe w postaci portu rowerowego jest wyposażone w:

- stację napraw rowerów wraz z wiatą i miejscem przepakowania bagażu z samochodu na rower "Park&Ride",
- miejsce aktywności fizycznej,
- zabudowaną altanę,
- grill murowany,
- urządzenia zabawowe dla dzieci - karuzela, huśtawka oraz zestaw zabawowy,
- słupki edukacyjne o przyrodzie,
- tablice informacyjne z mapą tras i szlaków turystycznych oraz z bogactwem przyrodniczym okolic.





Z portu rowerowego wychodzą dwie trasy turystyczne. Pierwsza w kierunku lasu, w którym znajdują się istniejące szlaki pieszo-rowerowe. Przy wejściu do lasu umieszczona została tablica z mapą wszystkich tras. Druga w kierunku miejscowości Tłustomosty, w której urodził się śp. Biskup Józef Nathan, gdzie przy kościele parafialnym została zamontowana tablica upamiętniająca jego postać.

Położenie Rakowa umożliwia włączenie się w sieć tras turystycznych, zwłaszcza rowerowych powiatu raciborskiego. Obecnie sołectwo jest położone na turystycznej trasie rowerowej nr 231-Z Krowiarki – Baborów, blisko przebiega trasa 349-Z Krowiarki – Tłustomosty.

### **3.7 Gospodarka i rolnictwo**

Klasy i powierzchnia gruntów ornych:

klasa I: 43 ha, klasa II: 604 ha, klasa III a: 536 ha, klasa III b: 173 ha; użytki zielone w klasach od II do IV stanowią powierzchnię 142 ha.

W Rakowie oprócz indywidualnych gospodarstw rolnych, jest Zakład Rolny Kombinatu Rolnego w Kietrze, gospodaruje na ok. 1243 ha i stanowi zakład pracy dla mieszkańców. Prowadzonych jest ok. 30 indywidualnych gospodarstw rolnych.

### **3.8 Kapitał społeczny i ludzki**

Organizacje działające na terenie sołectwa

- Ochotnicza Straż Pożarna
- Koło Gospodyń Wiejskich „Rakowianki”
- Rada Parafialna (bez rady rada znajduje się przy parafii w Dzielowie)
- Rada Sołecka

W 2022 r. Raków zajął drugie miejsce w konkursie „Piękna wieś Opolska”, w kategorii „Najlepszy Projekt Odnowy Wsi” oraz nagrodę na rozwój sołectwa w wysokości 8000 zł za projekt Multimedialne Centrum edukacji Ekologicznej.

### **3.9 Ocena zasobów wsi Raków**

**Atuty rozwojowe:**

1. Położenie geograficzne i komunikacyjne: Raków leży na strategicznie ważnej trasie Racibórz-Baborów-Głubczyce, co sprzyja dostępności i komunikacji z większymi miastami. Bliskość innych wsi oraz województwa śląskiego zwiększa potencjał integracji regionalnej i współpracy.

2. Duża powierzchnia i zasoby naturalne: największa powierzchniowo wieś w gminie dysponuje bogatymi zasobami naturalnymi, w tym lasem, co jest rzadkością w regionie. Różnorodność ekosystemów, w tym drzewostan wiązowy, zwiększa potencjał ekoturystyki i edukacji ekologicznej, zwłaszcza, że w Planie Zagospodarowania Województwa Opolskiego (system przyrodniczy) Czarnolas jest zakwalifikowany jako obszary leśne o wysokiej wartości przyrodniczej HCWF.

3. Infrastruktura społeczna i turystyczna: istnienie Multimedialnego Centrum Edukacji Ekologicznej, świetlicy wiejskiej, remizy OSP oraz portu rowerowego wskazuje na rozwiniętą infrastrukturę wspierającą aktywność społeczności lokalnej i turystykę.

4. Historia i dziedzictwo kulturowe: bogata historia wsi, w tym zabytkowy kościół i tradycje lokalne, stanowią fundament dla rozwoju turystyki kulturowej i edukacyjnej.

5. Aktywność społeczna i organizacyjna: silne zaangażowanie mieszkańców i działalność różnych organizacji, w tym OSP i Koła Gospodyń Wiejskich, świadczą o wysokim kapitale społecznym, który jest kluczowy dla inicjatyw lokalnych i rozwoju sołectwa.



### Ograniczenia rozwojowe:

1. Zanieczyszczenie wód: problemy z zanieczyszczeniem rzeki Psiny ograniczają potencjał rozwoju wodnego rekreacji i mogą negatywnie wpływać na odbiór turystyczny i jakość życia mieszkańców.

2. Demografia: niewielka liczba mieszkańców, w tym ograniczona liczba dzieci i młodzieży, może stanowić wyzwanie dla utrzymania dynamiki społecznej i rozwoju edukacyjnego.

3. Ograniczone wykorzystanie potencjału rolniczego: chociaż wieś dysponuje znaczącymi obszarami gruntów rolnych, istnieje potrzeba większego wykorzystania tego potencjału, np. poprzez rozwój agroturystyki czy rolnictwa ekologicznego.

4. Dostępność usług komunikacyjnych: problemy z zasięgiem telefonii komórkowej mogą utrudniać komunikację i dostęp do usług cyfrowych, co jest kluczowe dla nowoczesnych inicjatyw rozwojowych.

Raków posiada znaczący potencjał do rozwoju opartego na turystyce, edukacji ekologicznej, agroturystyce oraz ochronie dziedzictwa kulturowego. Kluczowe atuty, takie jak strategiczne położenie, bogate zasoby naturalne, rozwinięta infrastruktura społeczna i wysoki kapitał społeczny, mogą stanowić podstawę dla przyszłych inwestycji i projektów. Jednocześnie, konieczne jest adresowanie istotnych ograniczeń, w szczególności poprzez modernizację infrastruktury technicznej, ochronę środowiska naturalnego oraz promowanie i wykorzystanie lokalnych zasobów rolniczych. Rozwój komunikacji mobilnej i internetowej może dodatkowo przyczynić się do przyspieszenia transformacji Rakowa w kierunku inteligentnej i zrównoważonej wsi.

## 4. ANALIZA SWOT DLA SOŁECTWA RAKÓW

### MOCNE STRONY

- ✓ Działające organizacje i instytucje: istnienie aktywnych organizacji, takich jak OSP i Koła Gospodyń Wiejskich, świadczy o silnym kapitale społecznym i gotowości do działań na rzecz wspólnoty.
- ✓ Wyodrębniona przestrzeń funkcjonalna wsi: przestrzeń zorganizowana wokół kluczowych punktów, takich jak remiza OSP czy świetlica, sprzyja integracji mieszkańców i organizacji wydarzeń.
- ✓ Atrakcyjne środowisko naturalne i potencjał przyrodniczy: bogactwo przyrody, lasy i wysokie klasy gleb stanowią podstawę dla rolnictwa, turystyki i edukacji ekologicznej.
- ✓ Rozwinięta telefonizacja i dostępność Internetu: dobry zasięg telekomunikacyjny jest kluczowy dla dostępu do informacji i komunikacji.
- ✓ Gospodarczy i turystyczny potencjał lasu: las jako zasób naturalny może stanowić podstawę dla rozwoju turystyki przyrodniczej i leśnej.
- ✓ Dobre położenie komunikacyjne: lokalizacja na ważnej trasie zwiększa dostępność i atrakcyjność sołectwa dla mieszkańców i turystów.

### SŁABE STRONY

- ✓ Mało atrakcyjna oferta dla młodzieży: brak zagospodarowanej przestrzeni i aktywności skierowanych do młodszych mieszkańców może przyczyniać się do ich odpływu.
- ✓ Brak miejsca spotkań dla małych grup społecznych.
- ✓ Mieszkańcy bez dostępu do oferty związanej z samodoskonaleniem.
- ✓ Wieś – mimo swoich atutów nie wypromowana jako miejsce atrakcyjne pod względem turystyki, zwłaszcza rowerowej.



## SZANSE

- ✓ Możliwości rozwoju nowych inwestycji mieszkaniowych, usługowych czy agroturystycznych.
- ✓ Fundusze unijne i fundusz sołecki: dostęp do środków finansowych na rozwój infrastruktury i inicjatyw lokalnych.
- ✓ Rozwój rolnictwa ekologicznego: trendy prozdrowotne i ekologiczne mogą sprzyjać przestawieniu się na bardziej zrównoważone formy gospodarowania.
- ✓ Integracja mieszkańców i dbałość o estetykę: wysoki poziom zaangażowania lokalnej społeczności w życie wsi i jej estetykę.
- ✓ Mieszkanka miejscowości: Katarzyna Lorenc – piosenkarka, edukatorka z zakresu ziołolecznictwa – chętnie angażuje się w działania sołectwa. Może pełnić rolę influencerki, która wypromuje Raków wśród swoich fanów.

## ZAGROŻENIA

- ✓ Odływ młodych ludzi: szukanie lepszych perspektyw poza miejscowością może prowadzić do depopulacji i starzenia się społeczności.
- ✓ Spadek opłacalności w rolnictwie - problemy ekonomiczne w sektorze rolnym mogą ograniczać możliwości rozwojowe gospodarstw.
- ✓ Pogarszający się stan infrastruktury drogowej: drogowe bariery komunikacyjne mogą utrudniać rozwój gospodarczy i turystyczny.
- ✓ Brak nowych inwestycji: ograniczone inwestycje w infrastrukturę i rekreację mogą hamować rozwój sołectwa.

### 4.1 Podsumowanie analizy SWOT

Sołectwo Raków, charakteryzujące się silnym kapitałem społecznym dzięki działalności organizacji takich jak Ochotnicza Straż Pożarna i Koło Gospodyń Wiejskich, wykazuje gotowość do angażowania się w inicjatywy wspólnotowe. Zorganizowana przestrzeń funkcjonalna wsi, centrowana wokół kluczowych punktów jak remiza OSP czy świetlica, wspiera integrację mieszkańców i ułatwia organizację wydarzeń. Atrakcyjność naturalnego środowiska i jego potencjał, w połączeniu z dobrze rozwiniętą telefonizacją i dostępnością Internetu, stawiają Raków w pozycji, z której może rozwijać turystykę, rolnictwo i edukację ekologiczną. Dodatkowo, lasy sołectwa oraz jego położenie na ważnej trasie komunikacyjnej zwiększają jego gospodarczy i turystyczny potencjał.

Mimo tych atutów, Raków boryka się z problemami, które mogą hamować jego rozwój. Brak oferty spędzania wolnego czasu skierowanej do młodzieży, nieuregulowane stany prawne niektórych nieruchomości, a także przestarzała infrastruktura wodociągowa i kanalizacyjna stanowią wyzwania do pokonania. Ponadto, słaba infrastruktura drogowa oraz brak zorganizowanych miejsc spotkań dla małych grup społecznych mogą utrudniać życie mieszkańców.

Jednakże, sołectwo stoi przed szansami rozwojowymi takimi jak możliwość tworzenia bazy agroturystycznej wspieranej przez dostęp do funduszy unijnych i funduszu sołeckiego. Trendy prozdrowotne i ekologiczne mogą sprzyjać rozwojowi rolnictwa ekologicznego, a wysoki poziom zaangażowania mieszkańców w życie wsi i jej estetykę może być kluczowy dla dalszych inicjatyw. Postać taką jak Katarzyna Lorenc, edukatorka z zakresu ziołolecznictwa i piosenkarka, może pełnić rolę lokalnej influencerki, promując Raków i przyciągając uwagę zewnętrzną.

Zagrożenia dla Rakowa obejmują odływ młodych ludzi w poszukiwaniu lepszych perspektyw życiowych, co może prowadzić do depopulacji i starzenia się społeczności.



Problemy ekonomiczne w sektorze rolnym, pogarszający się stan infrastruktury drogowej oraz brak nowych inwestycji w infrastrukturę i rekreację mogą dodatkowo utrudniać rozwój sołectwa.

Podsumowując, Raków dysponuje mocnymi stronami, które mogą służyć jako fundament dla jego przyszłego rozwoju, jednak wymaga to skonfrontowania i przeciwdziałania istniejącym słabościom i zagrożeniom, przy jednoczesnym wykorzystaniu dostępnych szans.

## 5. CELE I PRZEDSIĘWZIĘCIA

W obliczu dynamicznych zmian środowiskowych, społecznych i technologicznych, sołectwo Raków stoi przed szansą przekształcenia się w modelową społeczność smart village. Kluczowym elementem realizacji tej wizji jest opracowanie i wdrożenie strategii, która harmonijnie połączy cele związane z poprawą jakości życia mieszkańców, ochroną środowiska i klimatu, rozwojem cyfrowym oraz integracją społeczną. Niniejszy rozdział przedstawia zbiór celów i projektów zaprojektowanych z myślą o stworzeniu zrównoważonej, innowacyjnej i zaangażowanej społeczności, która wykorzystuje nowoczesne technologie do budowania lepszego jutra dla wszystkich mieszkańców.

Projekty infrastrukturalne i społeczne, zaproponowane w ramach strategii, są odpowiedzią na identyfikowane potrzeby i aspiracje mieszkańców Rakowa. Przyjęte cele strategiczne mają na celu nie tylko poprawę warunków życia w sołectwie, ale również promowanie wartości ekologicznych, aktywizację społeczną różnych grup wiekowych oraz wykorzystanie potencjału cyfrowego do zwiększenia dostępności i promocji lokalnych atutów. Zaproponowane projekty, takie jak „Arena Raków: Ekologiczna Polana”, „Budka historyczna” czy „Zdrowy Senior” Siłownia na powietrzu, są przykładami inicjatyw, które łączą w sobie troskę o środowisko, zdrowie, edukację oraz współpracę mieszkańców, tworząc fundament dla rozwoju smart village.

Realizacja tych projektów wymaga zaangażowania zarówno lokalnych władz, mieszkańców, jak i współpracy z zewnętrznymi partnerami. Wspólnym wysiłkiem, Raków może stać się wzorem dla innych społeczności, pokazując, jak za pomocą innowacyjnych rozwiązań i zaangażowania społecznego można stworzyć przestrzeń przyjazną dla ludzi i środowiska. Strategia smart village dla Rakowa to nie tylko plan działań, ale również wizja przyszłości, w której nowoczesność łączy się z tradycją, a technologie cyfrowe służą zrównoważonemu rozwojowi i budowaniu silnej, zaangażowanej społeczności.

### 5.1 Wizja Rozwoju Sołectwa Raków

#### WIZJA ROZWOJU WSI RAKÓW DO 2030 ROKU

W 2030 Raków będzie innowacyjną społecznością smart village, która harmonijnie łączy zaawansowane technologie z zasadami zrównoważonego rozwoju, stając się wzorem dla innych społeczności wiejskich. Przy zachowaniu swego unikalnego charakteru i dziedzictwa kulturowego Raków stanie się miejscem, gdzie nowoczesność służy wszystkim mieszkańcom, zapewniając im wysoką jakość życia, dostęp do zaawansowanych usług cyfrowych oraz możliwości edukacyjne i rozwojowe.





## **SPOŁECZNOŚĆ ZINTEGROWANA I AKTYWNA**

Mieszkańcy Rakowa, niezależnie od wieku, cieszą się z wysokiego poziomu integracji społecznej, wspieranej przez nowoczesne przestrzenie spotkań takie jak „Sołtysówka” – miejsce spotkań, czy „Baza Team Raków” – miejsce piknikowe, promujące aktywność na świeżym powietrzu oraz zdrowy styl życia. Programy edukacyjne i warsztaty, w tym te prowadzone w „Arenie Raków: Ekologiczna Polana”, sprzyjają zwiększeniu świadomości ekologicznej i kulturowej.

## **INNOWACJE TECHNOLOGICZNE NA SŁUŻBIE SPOŁECZNOŚCI**

Raków wykorzystuje potencjał cyfrowy do usprawnienia komunikacji między mieszkańcami a władzami, poprawy dostępności usług publicznych i promocji lokalnych atrakcji. Projekt „Moja miejscowość” – tablica informacyjna z kodami QR, umożliwia mieszkańcom i turystom łatwe odkrywanie historii, walorów miejscowości oraz poruszanie się po miejscowości za pomocą urządzeń mobilnych. Cyfrowe narzędzia są również wykorzystane do promocji zdrowia i aktywności fizycznej, jak pokazuje projekt „Zdrowy Senior” – siłownia na powietrzu.

## **ZRÓWNOWAŻONY ROZWÓJ I OCHRONA ŚRODOWISKA**

Kluczowym aspektem wizji jest zrównoważony rozwój, widoczny w projekcie „Arena Raków: Ekologiczna Polana”, służącym ochronie i promocji lokalnej bioróżnorodności oraz edukacji ekologicznej. Inicjatywy takie jak budka telefoniczna z historią Rakowa czy „Witacze” promują lokalne dziedzictwo przy minimalnym wpływie na środowisko. Projekty te, w połączeniu z działaniami na rzecz ochrony klimatu, takimi jak wykorzystanie energii odnawialnej i promocja transportu rowerowego, uczyniły Raków przykładem ekologicznej odpowiedzialności.

## **ZAANGAŻOWANIE I WSPÓŁPRACA**

W realizacji wizji kluczowe jest zaangażowanie mieszkańców, lokalnych przedsiębiorców, organizacji oraz władz. Współpraca ta umożliwia nie tylko realizację zaplanowanych projektów, ale również stymuluje innowacyjność i kreatywność w społeczności. Dzięki temu Raków jest miejscem, gdzie tradycja harmonijnie łączy się z nowoczesnością, a inwestycje w infrastrukturę i projekty społeczne przekładają się na trwałą poprawę jakości życia mieszkańców.

# **ŁĄCZYMY POKOLENIA, TECHNOLOGIĘ I NATURĘ: RAKÓW - WZORCOWA WIEŚ SMART Z SERCA NATURY**

## **5.2 Cele i przedsięwzięcia**

Wizja zintegrowanego rozwoju wsi Raków do 2030 roku obejmuje harmonijne połączenie nowoczesnych technologii z zasadami ekologii i społecznego zaangażowania, tworząc dynamiczne środowisko życia, które czerpie z najlepszych praktyk smart villages. Kluczem do realizacji tej wizji jest skoncentrowanie się na trzech głównych filarach: innowacji cyfrowej, zrównoważonym rozwoju oraz społecznej kohezji, które razem formują spójną całość, przekształcając Raków w modelową wieś przyszłości.

Zintegrowane podejście do innowacji cyfrowej w Rakowie skupia się na wykorzystaniu nowych technologii do poprawy jakości życia mieszkańców, usprawnienia dostępu do usług publicznych i edukacji, a także promocji lokalnych atrakcji. Projekty takie jak „Moja miejscowość” – tablica informacyjna z kodami QR, są przykładem jak cyfrowe rozwiązania mogą wspierać turystykę i edukację lokalną, jednocześnie zwiększając zaangażowanie społeczności w życie wsi.





Zrównoważony rozwój w Rakowie obejmuje ochronę środowiska, promowanie bioróżnorodności i wykorzystanie zasobów naturalnych w sposób odpowiedzialny. Przez projekty takie jak „Arena Raków: Ekologiczna Polana”, wieś dąży do stworzenia przestrzeni, która sprzyja edukacji ekologicznej i rekreacji, zachęcając do aktywnego stylu życia w harmonii z naturą. Inicjatywy te łączą się z cyfrowymi narzędziami promocji i edukacji, tworząc kompleksowe podejście do zrównoważonego rozwoju.

Wizja Rakowa zakłada silne poczucie wspólnoty i integracji społecznej, gdzie każdy mieszkaniec, niezależnie od wieku czy pochodzenia, czuje się ważną częścią społeczności. Projekty takie jak „Sołtysówka” – miejsce spotkań, czy „Zdrowy Senior” – siłownia na powietrzu, mają na celu promowanie zdrowia, aktywności oraz integracji międzypokoleniowej, łącząc cele społeczne z ekologicznymi i cyfrowymi, aby stworzyć spójną, zintegrowaną społeczność.

Realizacja tej zintegrowanej wizji wymaga współpracy między lokalnymi władzami, mieszkańcami, przedsiębiorstwami i organizacjami pozarządowymi. Każdy projekt, od „Budki historycznej” po „Arena Raków: Ekologiczna Polana”, jest zaplanowany tak, aby przynosić korzyści w wielu obszarach, wspierając rozwój cyfrowy, ekologiczny i społeczny. Wspólne działania, finansowanie z różnych źródeł, w tym funduszy unijnych, oraz wykorzystanie nowoczesnych technologii i zasad zrównoważonego rozwoju, pozwolą Rakowowi stać się wzorem zintegrowanej, innowacyjnej i zrównoważonej społeczności wiejskiej.

W ten sposób, Raków staje się miejscem, gdzie tradycja spotyka nowoczesność, a społeczna kohezja, zrównoważony rozwój i innowacja cyfrowa są nierozzerwalnie połączone, tworząc przyszłość, która inspiruje i jest wzorem dla innych społeczności.

Przyjęliśmy dwa cele strategii smart village dla Rakowa, którym przypisaliśmy określone projekty (tabela projektów).

### **CEL NR 1: ZIELONA INFRASTRUKTURA RAKOWA.**

Cel obejmuje utworzenie przestrzeni ekologicznych w sołectwie, które stanowią oazę dla mieszkańców, zarówno pod względem rekreacji, jak i edukacji ekologicznej. Poprzez tworzenie ekologicznych obszarów zieleni, takich jak "Arena Raków: Ekologiczna Polana", projekt dąży do zwiększenia świadomości ekologicznej w społeczności oraz integracji różnych grup wiekowych. Inicjatywy związane z zieloną infrastrukturą mają także na celu ochronę środowiska naturalnego poprzez tworzenie siedlisk dla różnych gatunków zwierząt, retencję wody oraz oczyszczanie powietrza, co przyczynia się do zrównoważonego rozwoju miejscowości.

### **CEL NR 2: RAZEM W NOWEJ SPOŁECZNOŚCI.**

Poprzez projekty ujęte w tym celu społeczność Rakowa będzie miała większą świadomość swojego dziedzictwa, potencjału oraz możliwości rozwojowych. Dzięki multimedialnej tablicy informacyjnej oraz montażowi witaczy sołeckich, mieszkańcy i goście będą mieli łatwiejszy dostęp do informacji o miejscowości, jej atrakcjach oraz lokalnej historii. To z kolei może zachęcić do większego zaangażowania społeczności w różne działania, integrację oraz aktywny udział w życiu lokalnym.

Wprowadzenie tych projektów może również przyczynić się do wzrostu poczucia przynależności do społeczności poprzez kreowanie bardziej przyjaznego i gościnnego otoczenia. Dostępność informacji o miejscowych atrakcjach i inicjatywach sprzyja integracji społeczności poprzez promowanie wspólnych doświadczeń i aktywności. Poprawa widoczności oraz promocja Rakowa jako przyjaznego i atrakcyjnego miejsca do życia i odwiedzenia może przyczynić się do budowy silniejszych więzi między mieszkańcami oraz przyciągnięcia nowych osób do społeczności.

W rezultacie, te inicjatywy mogą wspierać osiągnięcie celu "Razem w nowej społeczności", poprzez kreowanie pozytywnej atmosfery, integrację społeczności, promowanie lokalnych atrakcji oraz zachęcanie do aktywnego uczestnictwa w życiu społecznym i kulturalnym miejscowości, a także podnoszenie kompetencji cyfrowych mieszkańców wsi.



### 5.3 Tabele Projektów – Strategia Smart Village Projekty Celu nr 1

<b>nazwa projektu</b>	<b>1.1. ARENA RAKÓW: EKOLOGICZNA POLANA</b>
<b>opis projektu</b>	<p>Projekt „Arena Raków: Ekologiczna Polana” w sołectwie Raków to inicjatywa mająca na celu stworzenie przestrzeni ekologicznej, która będzie stanowiła oazę spokoju i edukacji ekologicznej dla mieszkańców. Projekt zakłada wydzielenie terenu otoczonego zwartym drzewostanem na działkach nr 382/7 oraz 418/2, gdzie zostanie utworzone półnaturalne zbiorowisko roślinne w postaci łąki kwietnej. Dodatkowo, przestrzeń zostanie wyposażona w drzewa, rośliny i ławki, tworząc idealne miejsce do odpoczynku i spotkań z lokalną zielarką, Panią Katarzyną Lorenc, która będzie dzielić się wiedzą o naturalnych metodach leczenia.</p> <p>Realizacja projektu planowana jest w latach 2023-2025, z zaangażowaniem mieszkańców Rakowa. Oczekuje się, że „Arena Raków: Ekologiczna Polana” przyczyni się do rozwoju cyfrowego poprzez organizację spotkań edukacyjnych i warsztatów z zielarką, wykorzystując nowoczesne metody komunikacji i prezentacji. Projekt będzie miał również pozytywny wpływ na środowisko naturalne, stanowiąc schronienie dla wielu gatunków zwierząt i wspierając biodywersyfikację. Dzięki retencjonowaniu wody i oczyszczaniu powietrza, przyczyni się również do ochrony klimatu.</p> <p>Społecznie, „Arena Raków: Ekologiczna Polana” ma na celu zwiększenie świadomości ekologicznej wśród mieszkańców oraz integrację różnych grup wiekowych poprzez wspólne działania, takie jak aromaterapia, konkursy ekologiczne, czy po prostu odpoczynek na łonie natury.</p> <p>Harmonogram:</p> <ol style="list-style-type: none"><li>1) Opracowanie dokumentacji, uzyskanie zgłoszenia/pozwolenia budowlanego.</li><li>2) Wydzielenie powierzchni otoczonej zwartym drzewostanem i porośniętej roślinnością, półnaturalne zbiorowisko roślinne – łąka kwietna</li><li>3) Przygotowanie terenu.</li><li>4) Zakup drzew, roślin, ławek i innych urządzeń rekreacji.</li></ol>
<b>jakie skutki rozwoju cyfrowego wprowadzi projekt?</b>	Wykorzystamy narzędzia cyfrowe, aby wypromować to miejsce, informować o wydarzeniach oraz aplikacje do zbudowania sieci kontaktów między mieszkańcami, a także przewodnik po ziołach w formie elektronicznej (e-book i audiobook)
<b>jakie skutki związane z ochroną środowiska wprowadzi projekt?</b>	Ekologiczna Polana pozytywnie wpływa na środowisko naturalne, jest miejscem schronienia dla wielu zwierząt. Można ją wykorzystać do aromaterapii.



jakie skutki związane z ochroną klimatu wprowadzi projekt?	Oczyszcza powietrze, zapobiega zmianom klimatu, retencjonowanie wody.	
jakie skutki społeczne, czyli, jak projekt wpłynie na społeczność wsi?	Zwiększenie świadomości ekologicznej mieszkańców, integracja różnych grup wiekowych	
kto będzie korzystał z projektu i w jaki sposób	<b>KTO BĘDZIE KORZYSTAĆ?</b>	<b>W JAKI SPOSÓB?</b>
	Mieszkańcy Rakowa Turyści Uczniowie szkoły podstawowej w Baborowie Przedszkolaki	Spotkania z zielarką Poznanie naturalnych metod leczenia Aromaterapia Konkursy ekologiczne
z jakimi innymi projektami, do tej pory realizowanymi w miejscowości, projekt się łączy, z jakimi jest komplementarny?		Port rowerowy Multimedialne Centrum Ekologiczne
w jaki sposób projekt będzie się rozwijać, czyli, jakie inne projekty – infrastrukturalne i społeczne – planujecie wdrażać	<b>INFRASTRUKTURALNE</b>	<b>SPOŁECZNE</b>
	Dom spotkań „sołtysówka”	Tablica informacyjna – „Moja miejscowość”
	Miejsce piknikowe „Baza Team Raków”	Witacze z kodem QR, starą pieczęcią Rakowa
	Siłownia na powietrzu „Zdrowy Senior”	
	Budka telefoniczna z historią Rakowa	
szacowany koszt	<b>98 000,00 zł</b>	
czas realizacji	<b>2025-2026</b>	

nazwa projektu	<b>1.2. „BUDKA HISTORYCZNA” – BUDKA TELEFONICZNA Z HISTORIĄ RAKOWA</b>
opis projektu	Projekt „Budka historyczna” w sołectwie Raków ma na celu wzbogacenie oferty edukacyjnej i turystycznej miejscowości poprzez postawienie budki telefonicznej, w której mieszkańcy oraz odwiedzający będą mogli posłuchać historii Rakowa, a także uzyskać informacje o zabytkach i atrakcjach turystycznych na terenie



	<p>sołectwa. Projekt zakłada zakup i instalację budki telefonicznej wyposażonej w system audio z nagraniami lektora opowiadającego o historii miejscowości. Dodatkowo, teren wokół budki zostanie estetycznie zaaranżowany, w tym nasadzenia kwiatowe, co ma na celu stworzenie przyjemnej przestrzeni do poznawania lokalnej historii.</p> <p>Projekt będzie realizowany na działce nr. 395 obok remizy i Multimedialnego Centrum Ekologicznego. Inicjatywa ta zakłada zaangażowanie firmy zewnętrznej specjalizującej się w instalacjach audiowizualnych oraz mieszkańców Rakowa, którzy będą wnioskować o wsparcie na realizację projektu. Celem „Budki historycznej” jest nie tylko poznanie historii Rakowa, ale również zwiększenie świadomości historycznej i kulturalnej wśród mieszkańców oraz gości odwiedzających sołectwo. Projekt planowany jest do realizacji w latach 2023-2026.</p> <p>Harmonogram:</p> <ol style="list-style-type: none"> <li>1. Postawienie budki telefonicznej, w której będzie można posłuchać historii Rakowa, oraz informacji o zabytkach i ciekawych miejscach na terenie miejscowości,</li> <li>2. Zakup, postawienie budki telefonicznej, lektor opowiadający historię, aranżacja terenu wokół budki telefonicznej (nasadzenia kwiatowe)</li> <li>3. Firma zewnętrzna, mieszkańcy Rakowa</li> </ol> <p>Miejsce realizacji: Raków działka nr. 395 obok remizy i Multimedialnego Centrum Ekologicznego</p>	
<p><b>jakie skutki rozwoju cyfrowego wprowadzi projekt?</b></p>	<p>Oczekuje się, że „Budka historyczna” przyczyni się do rozwoju cyfrowego w sołectwie poprzez nowoczesne metody przekazu informacji. Chociaż bezpośredni wpływ na ochronę środowiska i klimatu może nie być głównym celem, projekt ten będzie promować zainteresowanie lokalną historią i przekazywać wiedzę następnym pokoleniom, co ma pośredni wpływ na budowanie świadomości ekologicznej i historycznej.</p>	
<p><b>jakie skutki związane z ochroną środowiska wprowadzi projekt?</b></p>	<p>ND</p>	
<p><b>jakie skutki związane z ochroną klimatu wprowadzi projekt?</b></p>	<p>Poznanie historii Rakowa będzie wzbudzać zainteresowanie poznania przeszłości, winna dawać rzetelną wiedzę historyczną następnym pokoleniom.</p>	
<p><b>jakie skutki społeczne, czyli, jak projekt wpłynie na społeczność wsi?</b></p>	<p>Raków został wybrany do ustawienia budki przez LGD „Płaskowyż Dobrej Ziemi”, co wpłynęło na poczucie wyróżnienia i zintegrowało społeczność.</p>	
<p><b>kto będzie korzystał z projektu i w jaki sposób</b></p>	<p><b>KTO BĘDZIE KORZYSTAĆ?</b></p>	<p><b>W JAKI SPOSÓB?</b></p>
	<p>mieszkańcy Rakowa osoby odwiedzające miejscowość</p>	<p>Poznanie historii Rakowa</p>



z jakimi innymi projektami, do tej pory realizowanymi w miejscowości, projekt się łączy, z jakimi jest komplementarny?	Port rowerowy Multimedialne Centrum Ekologiczne	
w jaki sposób projekt będzie się rozwijać, czyli, jakie inne projekty – infrastrukturalne i społeczne – planujecie wdrażać	<b>INFRASTRUKTURALNE</b>	<b>SPOŁECZNE</b>
	„Sołtysówka” Dom Spotkań Miejsce piknikowe „Baza Team Raków” Siłownia na powietrzu „Zdrowy senior” Arena Raków - ekologiczna polana	Witacze Tablice informacyjne
czas realizacji	2024 – Realizator: Lokalna Grupa Działania „Płaskowyż Dobrej Ziemi”	

nazwa projektu	<b>1.3.MIEJSCE PIKNIKOWE „BAZA TEAM RAKÓW”</b>	
opis projektu	<p>Projekt „Miejsce piknikowe „Baza Team Raków” ma na celu stworzenie przestrzeni rekreacyjnej w sołectwie Raków, która będzie służyć integracji społecznej, szczególnie młodzieży i dzieci w wieku szkolnym. W ramach projektu zaplanowano budowę wiaty, wydzielonego miejsca na ognisko, ustawienie ławek, stołu, a także nasadzenia krzewów i drzew oraz instalację koszy na śmieci. Materiały takie jak belki, deski i pokrycie dachowe zostaną zakupione, aby stworzyć trwałą i estetyczną konstrukcję.</p> <p>Realizacja projektu przewidziana jest na działce nr. 382/7 w latach 2023 - 2025. Inicjatywa zakłada aktywne zaangażowanie mieszkańców Rakowa, którzy będą wnioskować o wsparcie na realizację projektu. Celem „Bazy Team Raków” jest stworzenie miejsca, które pozwoli młodzieży na bezpieczne spędzanie czasu na świeżym powietrzu, integrację oraz rozwijanie poczucia jedności z naturą. Projekt odpowiada na potrzebę zapewnienia młodzieży odpowiednio zaprojektowanych, bezpiecznych miejsc do spędzania czasu poza domem.</p> <p>Harmonogram:</p> <ol style="list-style-type: none"> <li>1) Opracowanie dokumentacji, uzyskanie zgłoszenia/pozwolenia budowlanego.</li> <li>2) Przygotowanie miejsca.</li> <li>3) Zakup wiaty, organizacja miejsca ogniskowego, ławki, stół, nasadzenia krzewów i drzew, kosze na śmieci.</li> </ol>	



jakie skutki rozwoju cyfrowego wprowadzi projekt?	Umieszczenie kodów QR w różnych miejscach wokół „Bazy Team Raków” oraz innych punktów turystycznych w Rakowie. Kody te, po zeskanowaniu za pomocą smartfona, przekierowywałyby do stron internetowych z bogatymi informacjami historycznymi, ekologicznymi czy instruktażowymi dotyczącymi obszaru.	
jakie skutki związane z ochroną środowiska wprowadzi projekt?	Projekt przyczyni się do rozwoju świadomości ekologicznej poprzez promowanie obcowania z naturą i segregację śmieci.	
jakie skutki związane z ochroną klimatu wprowadzi projekt?	Chociaż bezpośredni wpływ na ochronę klimatu nie jest głównym celem, działania takie jak nasadzenia mogą mieć pozytywny efekt dla lokalnego mikroklimatu.	
jakie skutki społeczne, czyli, jak projekt wpłynie na społeczność wsi?	- integracja - możliwość spędzenia czasu na świeżym powietrzu	
kto będzie korzystał z projektu i w jaki sposób	<b>KTO BĘDZIE KORZYSTAĆ?</b>	<b>W JAKI SPOSÓB?</b>
	Młodzież, dzieci w wieku szkolnym – mieszkańcy rakowa i sołectw sąsiednich	Spotkania przy ognisku Gry i zabawy  Port rowerowy, plac zabaw
z jakimi innymi projektami, do tej pory realizowanymi w miejscowości, projekt się łączy, z jakimi jest komplementarny?		
w jaki sposób projekt będzie się rozwijać, czyli, jakie inne projekty – infrastrukturalne i społeczne – planujecie wdrażać	<b>INFRASTRUKTURALNE</b>	<b>SPOŁECZNE</b>
	Dom spotkań „sołtysówka”	Tablica informacyjna – „Moja miejscowość”
	„Arena Raków” Ekologiczna Polana	Witacze z kodem QR, starą pieczęcią Rakowa
	Siłownia na powietrzu „Zdrowy Senior”	
	Budka telefoniczna z historią Rakowa	
szacowany koszt	130 000,00	
czas realizacji	2025-2026	

nazwa projektu	<b>1.4. „ZDROWY SENIOR” SIŁOWNIA NA POWIETRZU</b>
opis projektu	Projekt „Zdrowy Senior” – siłownia na powietrzu w Rakowie ma na celu stworzenie przestrzeni rekreacyjnej skierowanej głównie do seniorów, ale także młodzieży i matek z dziećmi. Na działkach nr 394/7 – 396/7 zostanie utworzona siłownia zewnętrzna wyposażona w przyrządy do ćwiczeń, które zostaną zakupione i zainstalowane



	<p>przez firmę zewnętrzną. Projekt przewiduje nie tylko montaż urządzeń fitness, ale także zagospodarowanie przestrzeni wokół siłowni, aby stworzyć przyjazne i bezpieczne miejsce do ćwiczeń na świeżym powietrzu. Realizacja projektu, zaplanowana na lata 2025 - 2028, ma na celu poprawę kondycji fizycznej seniorów, umożliwienie im wyjścia z domu i nawiązanie nowych znajomości. Inicjatywa ta odpowiada na rosnące zapotrzebowanie na przestrzenie wspierające aktywny tryb życia wśród wszystkich grup wiekowych, ze szczególnym uwzględnieniem osób starszych. Dzięki specjalnie dedykowanej aplikacji, z którą zostaną połączone urządzenia siłowe zarówno ćwiczący użytkownicy będą mogli śledzić postępy w produkcji energii podczas ćwiczeń. Planujemy organizację <b>ligi seniorów</b>: osoby trenujące na urządzeniach, dzięki aplikacji zbierają punkty i otrzymują nagrody, rejestrując swój progres w ćwiczeniach.</p> <p>Harmonogram:</p> <ol style="list-style-type: none"><li>5) Opracowanie dokumentacji, uzyskanie zgłoszenia/pozwolenia budowlanego.</li><li>6) Utworzenie siłowni na powietrzu z wykorzystaniem urządzeń odnotowujących generowaną przez ćwiczących energię.</li><li>7) Przyrządy do ćwiczeń oraz ich montaż.</li><li>8) Uruchomienie ligi seniorów i aplikacji.</li></ol>
<b>jakie skutki rozwoju cyfrowego wprowadzi projekt?</b>	<p>W kontekście rozwoju cyfrowego, projekt może być promowany i wspierany przez nowoczesne narzędzia komunikacji, np. aplikację mobilną dla mieszkańców Rakowa, która informowałaby o dostępnych urządzeniach, możliwościach ćwiczeń oraz organizowanych zajęciach grupowych. Projekt przyczyni się do ochrony środowiska poprzez promowanie aktywności fizycznej bez konieczności korzystania z klimatyzowanych pomieszczeń.</p>
<b>jakie skutki związane z ochroną środowiska wprowadzi projekt?</b>	<p>Projekt „Zdrowy Senior” – siłownia na powietrzu, realizowany w Rakowie, będzie miał pozytywny wpływ na ochronę środowiska i klimatu, głównie poprzez promowanie zdrowego trybu życia bez konieczności korzystania z energii elektrycznej, jak to ma miejsce w przypadku tradycyjnych siłowni wewnętrznych. Wykorzystanie przestrzeni na świeżym powietrzu do aktywności fizycznej eliminuje potrzebę klimatyzacji i ogrzewania, co bezpośrednio przekłada się na mniejsze zużycie energii i emisję dwutlenku węgla do atmosfery.</p>
<b>jakie skutki związane z ochroną klimatu wprowadzi projekt?</b>	<p>Projekt przyczynia się do zwiększenia terenów zielonych poprzez nasadzenia krzewów i drzew wokół siłowni. Roślinność nie tylko wzbogaca bioróżnorodność i stanowi siedlisko dla wielu gatunków zwierząt, ale również pochłania CO<sub>2</sub>, produkując tlen, co jest kluczowe dla łagodzenia zmian klimatycznych. Drzewa i krzewy pełnią również funkcję naturalnych filtrów powietrza, pomagają w redukcji zanieczyszczeń oraz działają jako bariery akustyczne, minimalizując poziom hałasu w otoczeniu.</p>



	Inicjatywa ta, poprzez promowanie aktywności fizycznej na świeżym powietrzu, może również zachęcić mieszkańców do korzystania z bardziej ekologicznych form transportu, takich jak chodzenie pieszo czy jazda na rowerze, co dodatkowo przyczyni się do zmniejszenia emisji spalin i poprawy jakości powietrza w sołectwie.	
<b>jakie skutki społeczne, czyli, jak projekt wpłynie na społeczność wsi?</b>	Integracja mieszkańców Rakowa – głównie seniorów	
<b>kto będzie korzystał z projektu i w jaki sposób</b>	<b>KTO BĘDZIE KORZYSTAĆ?</b>	<b>W JAKI SPOSÓB?</b>
	Seniorzy Młodzież Matki pilnujące dzieci na placu zabaw	Poprawa kondycji i wydolności organizmu
<b>z jakimi innymi projektami, do tej pory realizowanymi w miejscowości, projekt się łączy, z jakimi jest komplementarny?</b>		Port rowerowy Multimedialne Centrum Ekologiczne Plac zabaw
<b>w jaki sposób projekt będzie się rozwijać, czyli, jakie inne projekty – infrastrukturalne i społeczne – planujecie wdrażać</b>	<b>INFRASTRUKTURALNE</b>	<b>SPOŁECZNE</b>
	Dom spotkań „sołtysówka”	Tablica informacyjna – „Moja miejscowość”
	Miejsce piknikowe „Baza Team Raków”	Witacze z kodem QR, starą pieczęcią Rakowa
	Ekologiczna Polana – „Arena Raków”	
	Budka telefoniczna z historią Rakowa	
<b>szacowany koszt</b>	180 000,000 zł	
<b>czas realizacji</b>	2026-2028	

<b>nazwa projektu</b>	<b>1.5. „SOŁTYSÓWKA” MIEJSCE SPOTKAŃ</b>
<b>opis projektu</b>	<p>Projekt „Sołtysówka” – miejsce spotkań w Rakowie zakłada transformację byłej szatni sportowej w centrum integracji społecznej dla mieszkańców, organizacji lokalnych, rady sołectkiej oraz sołtysa. Przebudowa obejmie zakup materiałów budowlanych, umeblowania, systemu ogrzewania, usług budowlanych oraz opracowanie projektu budynku na działce nr. 394/7. Realizacja projektu, zaplanowana przez firmy zewnętrzne, ma na celu stworzenie przestrzeni do organizacji spotkań, zebrania organizacji sołectkich oraz małych imprez okolicznościowych.</p> <p>Harmonogram:</p>





	1) Opracowanie dokumentacji, uzyskanie zgłoszenia/pozwolenia budowlanego. 2) Remont byłej szatni sportowej. 3) Materiały budowlane, umeblowanie, ogrzewanie, usługi budowlane, projekt budynku	
<b>jakie skutki rozwoju cyfrowego wprowadzi projekt?</b>	Projekt wprowadzi do sołectwa elementy cyfrowego rozwoju poprzez dostęp do Wi-Fi, umożliwiając mieszkańcom korzystanie z Internetu w trakcie spotkań i organizacji różnych wydarzeń. Dostęp do sieci będzie wspierał działania społeczne, edukacyjne oraz umożliwi korzystanie z nowoczesnych form komunikacji i dostępu do informacji.	
<b>jakie skutki związane z ochroną środowiska wprowadzi projekt?</b>	„Sołtysówka” zostanie wyposażona w piec ekologiczny, który będzie głównym źródłem ciepła. Użycie ekologicznych źródeł energii zminimalizuje negatywny wpływ na środowisko i przyczyni się do redukcji emisji szkodliwych substancji.	
<b>jakie skutki związane z ochroną klimatu wprowadzi projekt?</b>	Wykorzystanie ekologicznego źródła ogrzewania wpisuje się w globalne trendy ochrony klimatu poprzez zmniejszenie zużycia paliw kopalnych i ograniczenie śladu węglowego budynku. Projekt ten stanowi przykład działań na rzecz zrównoważonego rozwoju i ochrony klimatu na poziomie lokalnym.	
<b>jakie skutki społeczne, czyli, jak projekt wpłynie na społeczność wsi?</b>	Integracja mieszkańców Rakowa, utworzenie nowych grup społecznych, wsparcie działalności istniejących.	
<b>kto będzie korzystał z projektu i w jaki sposób</b>	<b>KTO BĘDZIE KORZYSTAĆ?</b>	<b>W JAKI SPOSÓB?</b>
	Mieszkańcy wsi Organizacje lokalne Rada sołecka sołtys	Zebrania Spotkania
<b>z jakimi innymi projektami, do tej pory realizowanymi w miejscowości, projekt się łączy, z jakimi jest komplementarny?</b>		Port rowerowy Multimedialne Centrum Ekologiczne Plac zabaw
<b>w jaki sposób projekt będzie się rozwijać, czyli, jakie inne projekty – infrastrukturalne i społeczne – planujecie wdrażać</b>	<b>INFRASTRUKTURALNE</b>	<b>SPOŁECZNE</b>
	Siłownia na powietrzu „Zdrowy Senior”	Tablica informacyjna – „Moja miejscowość”
	Miejsce piknikowe „Baza Team Raków”	Witacze z kodem QR, starą pieczęcią Rakowa
	Ekologiczna Polana – „Arena Raków”	
	Budka telefoniczna z historią Rakowa	
<b>szacowany koszt</b>	570 000,00 zł	
<b>czas realizacji</b>	2026-2028	



## Projekty Celu nr 2

<b>nazwa projektu</b>	<b>2.1. „MÓJ RAKÓW” – MULTIMEDIALNA TABLICA INFORMACYJNA</b>
<b>opis projektu</b>	<p>Projekt ma na celu poprawę dostępności i promocji miejscowości Raków poprzez instalację nowoczesnej tablicy informacyjnej. Tablica będzie zawierać mapę miejscowości z zaznaczoną numeracją domów, a także wyszczególnienie miejsc wartę obejrzenia, każde z nich opatrzone będzie kodem QR i pieczęcią Rakowa, umożliwiającym szybkie i łatwe odnalezienie informacji na urządzeniach mobilnych.</p> <p>Projekt zakłada również zagospodarowanie przestrzeni wokół tablicy poprzez nasadzenia krzewów i innej roślinności, a także umieszczenie ławki i kosza na śmieci, tworząc przyjazne miejsce do odpoczynku. Działka nr 380 w Rakowie zostanie przekształcona w przestrzeń, która nie tylko będzie służyć mieszkańcom i osobom przyjezdnym do orientacji w terenie, ale także stanie się miejscem zachęcającym do odkrywania uroków Rakowa.</p> <p style="text-align: center;">Harmonogram</p> <ol style="list-style-type: none"><li>1) Uzyskanie niezbędnych pozwoleń.</li><li>2) Tablica informacyjna z mapą miejscowości (numeracja domów), wyszczególnienie miejsc wartę obejrzenia z kodem QR i pieczęcią Rakowa</li><li>3) Nasadzenia, dekoracje związane z świętami okolicznościowymi</li><li>4) Krzewy, roślinność, zaprojektowanie tablicy oraz jej wykonanie, ławka, kosz na śmieci</li></ol>
<b>jakie skutki rozwoju cyfrowego wprowadzi projekt?</b>	Wprowadzenie kodów QR na tablicy informacyjnej ma na celu wykorzystanie możliwości rozwoju cyfrowego, umożliwiając mieszkańcom i gościom dostęp do szerokiej gamy informacji za pomocą smartfonów, co ułatwi promocję turystyczną i kulturalną Rakowa. Projekt przyczyni się również do ochrony środowiska poprzez promowanie roślinności i stosowanie ekologicznych rozwiązań, takich jak solarne lampki.
<b>jakie skutki związane z ochroną środowiska wprowadzi projekt?</b>	Tablica informacyjna wprowadzi kilka kluczowych efektów chroniących środowisko i klimat. Przede wszystkim, implementacja nasadzeń krzewów i roślinności wokół tablicy informacyjnej przyczyni się do zwiększenia terenów zielonych w Rakowie. Rośliny te będą pochłaniać dwutlenek węgla z atmosfery, produkując tlen, co bezpośrednio przyczynia się do poprawy jakości powietrza i zmniejszenia efektu miejskiej wyspy ciepła.
<b>jakie skutki związane z ochroną klimatu wprowadzi projekt?</b>	Zastosowanie oświetlenia solarnego wokół tablicy informacyjnej jest kolejnym elementem mającym pozytywny wpływ na środowisko. Wykorzystanie energii odnawialnej do oświetlenia przestrzeni publicznej zmniejsza zapotrzebowanie na energię elektryczną pochodzącą z konwencjonalnych źródeł, co z kolei redukuje emisję gazów cieplarnianych do atmosfery.



<b>jakie skutki społeczne , czyli, jak projekt wpłynie na społeczność wsi?</b>	Społeczny wpływ projektu będzie znaczący, ponieważ tablica informacyjna i przestrzeń wokół niej stanie się miejscem spotkań, integracji mieszkańców Rakowa oraz punktem orientacyjnym dla osób przyjezdnych. Projekt ten ma na celu odczytanie informacji o miejscowości oraz zachęcenie do zwiedzania interesujących miejsc na terenie Rakowa.	
<b>kto będzie korzystał z projektu i w jaki sposób (</b>	<b>KTO BĘDZIE KORZYSTAĆ?</b>	<b>W JAKI SPOSÓB?</b>
	Mieszkańcy Rakowa Osoby przyjezdne	- odczytanie informacji - zachęcenie do obejrzenia miejsc interesujących na terenie Rakowa
<b>z jakimi innymi projektami, do tej pory realizowanymi w miejscowości, projekt się łączy, z jakimi jest komplementarny?</b>		Port rowerowy Multimedialne Centrum Ekologiczne
<b>w jaki sposób projekt będzie się rozwijać, czyli, jakie inne projekty – infrastrukturalne i społeczne – planujecie wdrażać</b>	<b>INFRASTRUKTURALNE</b>	<b>SPOŁECZNE</b>
	Dom spotkań „sołtysówka”	Witacze z kodem QR, starą pieczęcią Rakowa
	Miejsce piknikowe „Baza Team Raków”	
	Siłownia na powietrzu „Zdrowy Senior”	
	Budka telefoniczna z historią Rakowa Arena Raków – ekologiczna Polana	
<b>Szacowany koszt</b>	38 000,00 zł	
<b>Czas realizacji</b>	2024-2025	

<b>nazwa projektu</b>	<b>2.2.RAKÓW WITA! – MONTAŻ WITACZY SOLECKICH</b>
<b>opis projektu</b>	Projekt „Raków wita!” ma na celu umieszczenie tablic informacyjnych na głównych odcinkach wjazdowych do Rakowa, co ma stanowić wizytówkę miejscowości oraz pełnić funkcję informacyjną i reprezentacyjną. Realizacja projektu obejmie postawienie tablic na działkach nr. 385/1 od strony Raciborza oraz nr. 283/1 od strony Głubczyc. Projekt zostanie wykonany przy współpracy firm zewnętrznych oraz mieszkańców Rakowa w latach 2024-2025.



	<p>Celem „Witaczy” jest nie tylko informowanie o miejscowości i jej atrakcjach, ale także pokazanie gościnności Rakowa. Tablice zostaną zaprojektowane i umieszczone w taki sposób, aby dobrze wkomponowały się w krajobraz, stając się istotnym elementem małej architektury.</p> <p>Harmonogram:</p> <ol style="list-style-type: none"> <li>1. Uzyskanie niezbędnych pozwoleń.</li> <li>2. Postawienie tablic informacyjnych na odcinkach wjazdowych do Rakowa od strony Raciborza oraz Głubczyc</li> <li>3. Zakup i zaprojektowanie tablic, umieszczenie ich w wyznaczonych miejscach</li> </ol>	
<p><b>jakie skutki rozwoju cyfrowego wprowadzi projekt?</b></p>	<p>Projekt ten przyczyni się do rozwoju cyfrowego poprzez możliwe wykorzystanie kodów QR na tablicach, które kierowałyby do cyfrowych zasobów z dodatkowymi informacjami o miejscowości, jej historii czy ciekawych miejscach do zwiedzania, dostępnych na urządzeniach mobilnych użytkowników. Chociaż bezpośredni wpływ na ochronę środowiska i klimatu może nie być głównym celem projektu, jego realizacja będzie uwzględniać ekologiczne aspekty, takie jak wybór materiałów i technologii przyjaznych dla środowiska.</p>	
<p><b>jakie skutki związane z ochroną środowiska wprowadzi projekt?</b></p>	<p>Chociaż bezpośredni wpływ na ochronę środowiska i klimatu może nie być głównym celem projektu, jego realizacja będzie uwzględniać ekologiczne aspekty, takie jak wybór materiałów i technologii przyjaznych dla środowiska.</p>	
<p><b>jakie skutki związane z ochroną klimatu wprowadzi projekt?</b></p>	<p>J.W.</p>	
<p><b>jakie skutki społeczne, czyli, jak projekt wpłynie na społeczność wsi?</b></p>	<p>Społecznie, „Witacze” mają na celu zwiększenie integracji społeczności lokalnej poprzez wspólne działania na rzecz poprawy wizerunku miejscowości oraz staną się punktem orientacyjnym dla osób odwiedzających i przejeżdżających przez Raków. Beneficjentami projektu będą zarówno mieszkańcy Rakowa, jak i osoby przyjezdne, które dzięki tablicom łatwiej odnajdą interesujące miejsca i atrakcje turystyczne w miejscowości.</p>	
<p><b>kto będzie korzystał z projektu i w jaki sposób</b></p>	<p style="text-align: center;"><b>KTO BĘDZIE KORZYSTAĆ?</b></p> <ul style="list-style-type: none"> <li>- osoby przejeżdżające przez miejscowość</li> <li>- mieszkańcy Rakowa</li> <li>- turyści</li> </ul>	<p style="text-align: center;"><b>W JAKI SPOSÓB?</b></p> <ul style="list-style-type: none"> <li>- funkcja informacyjna</li> <li>- funkcja wizytówki znajdującej się na drodze wjazdowej</li> <li>- funkcja reprezentacyjna</li> <li>- dobrze wkomponowane staną się ważnym elementem małej architektury</li> </ul>
<p><b>z jakimi innymi projektami, do tej pory realizowanymi w</b></p>	<ul style="list-style-type: none"> <li>- port rowerowy</li> </ul>	<ul style="list-style-type: none"> <li>- będą pokazywać gościnność danego miejsca</li> </ul>



miejsowości, projekt się łączy, z jakimi jest komplementarny?		
w jaki sposób projekt będzie się rozwijać, czyli, jakie inne projekty – infrastrukturalne i społeczne – planujecie wdrażać	<b>INFRASTRUKTURALNE</b>	<b>SPOŁECZNE</b>
	„Sołtysówka” Dom Spotkań	Witacze z kodem QR z starą pieczęcią Rakowa
	Miejsce piknikowe „Baza Team Raków”	
	Siłownia na powietrzu „Zdrowy senior”	
	Budka telefoniczna z historią Rakowa	
Arena Raków - ekologiczna polana		
Szacowany koszt	32 000,00 zł	
Czas realizacji	2024-2025	

nazwa projektu	<b>2.3. SMART VILLAGE LEADERS: BUDOWANIE KOMPETENCJI LIDERÓW WSI</b> 2.4.
opis projektu	<p>Projekt "Smart Village Leaders" ma na celu umożliwienie liderom społeczności wiejskich zdobycie niezbędnych umiejętności i kompetencji w zakresie zarządzania projektami oraz wykorzystania narzędzi cyfrowych w kontekście rozwoju inteligentnych wsi (smart villages) oraz prowadzenia edukacji o ochronie środowiska i klimatu. Poprzez szkolenia, warsztaty oraz mentoring, liderzy będą mieli okazję rozwijać swoje umiejętności w planowaniu, realizacji i monitorowaniu projektów, które przyczynią się do rozwoju ich społeczności.</p> <p>Zakres i proponowane działania:</p> <p><b>Szkolenia z zarządzania projektami:</b> organizacja cyklu szkoleń obejmujących podstawy zarządzania projektami, planowanie zasobów, harmonogramowanie, zarządzanie ryzykiem oraz ocenę i monitorowanie postępów.</p> <p><b>Warsztaty praktyczne:</b> organizacja interaktywnych warsztatów, podczas których liderzy będą mieli możliwość stosowania zdobytej wiedzy w praktyce poprzez realizację symulowanych projektów pod okiem doświadczonych mentorów oraz wyjazdów studyjnych, również zagranicznych.</p> <p><b>Szkolenia z kompetencji cyfrowych:</b> dostarczenie szkoleń z zakresu umiejętności cyfrowych, takich jak obsługa komputera, korzystanie z Internetu, tworzenie i zarządzanie treścią online, wykorzystanie narzędzi społecznościowych oraz podstawy programowania.</p>



	<p><b>Indywidualne doradztwo i mentoring:</b> zapewnienie liderom wsparcia indywidualnego w postaci mentorowania oraz doradztwa, które pozwoli im efektywnie wykorzystać zdobytą wiedzę i dostosować ją do konkretnych potrzeb swoich społeczności.</p> <p><b>Sieciovanie i wymiana doświadczeń:</b> stworzenie platformy do wymiany doświadczeń oraz budowania sieci kontaktów między liderami społeczności wiejskich, umożliwiając im dzielenie się pomysłami, rozwiązaniami oraz najlepszymi praktykami w zakresie rozwoju smart villages.</p> <p>Projekt ma charakter cykliczny i jest realizowany w każdym roku od 2024 do 2030.</p>
<b>jakie skutki rozwoju cyfrowego wprowadzi projekt?</b>	<ol style="list-style-type: none"><li>1. Zwiększone umiejętności cyfrowe liderów wiejskich: dzięki szkoleniom z zakresu kompetencji cyfrowych, liderzy wsi zdobędą nowe umiejętności, które pozwolą im lepiej wykorzystać technologię w zarządzaniu społecznościami i promowaniu rozwoju smart village.</li><li>2. Poprawa jakości życia mieszkańców: dzięki efektywniejszemu zarządzaniu projektami, liderzy wiejscy będą mogli lepiej reagować na potrzeby społeczności, dostarczając innowacyjne rozwiązania cyfrowe, które poprawią jakość życia mieszkańców.</li><li>3. Rozwój gospodarczy: lepsze zarządzanie projektami oraz wykorzystanie narzędzi cyfrowych mogą wspomóc rozwój lokalnej gospodarki poprzez promowanie przedsiębiorczości, innowacji i kreowanie nowych miejsc pracy w sektorach związanych z technologią i cyfryzacją.</li><li>5. Zwiększona atrakcyjność obszarów wiejskich: poprawa infrastruktury cyfrowej oraz stosowanie nowoczesnych technologii przyczyni się do zwiększenia atrakcyjności obszarów wiejskich jako miejsc do życia, pracy i inwestycji, co może przyciągnąć nowych mieszkańców oraz inwestorów.</li><li>6. Wzmocnienie społeczności lokalnej: działania podejmowane w ramach projektu mogą wzmocnić więzi społeczne wśród mieszkańców wsi poprzez promowanie współpracy, wymiany doświadczeń i budowanie zaufania, co może prowadzić do powstania bardziej zintegrowanej i aktywnej społeczności lokalnej.</li></ol>
<b>jakie skutki związane z ochroną środowiska wprowadzi projekt?</b>	<ol style="list-style-type: none"><li>1. Zrównoważone planowanie rozwoju wiejskiego: liderzy wsi, wyposażeni w nowe kompetencje z zakresu zarządzania projektami, będą mogli promować zrównoważone podejście do planowania rozwoju wsi. Dzięki temu będą mogli uwzględniać aspekty środowiskowe i klimatyczne przy podejmowaniu decyzji dotyczących infrastruktury, transportu, energetyki czy gospodarki odpadami.</li><li>2. Promowanie efektywności energetycznej: liderzy wsi mogą być szkoleni w zakresie promocji i implementacji rozwiązań zwiększających efektywność energetyczną w społecznościach wiejskich.</li><li>3. Rozwój transportu zrównoważonego: projekt może skupić się na promowaniu transportu zrównoważonego, takiego jak transport publiczny, rowerowy czy pieszy. Liderzy wsi mogą rozwijać projekty mające na celu poprawę infrastruktury dla pieszych i rowerzystów, tworzenie ścieżek rowerowych oraz promowanie korzystania z transportu zbiorowego.</li></ol>



	<p>4. Edukacja ekologiczna: projekt obejmuje edukację mieszkańców na temat ochrony środowiska, zmian klimatycznych i zrównoważonego rozwoju. Liderzy wsi mogą organizować warsztaty, szkolenia i kampanie informacyjne, które zwiększą świadomość ekologiczną społeczności wiejskich i zachęcą do podejmowania działań na rzecz ochrony środowiska.</p> <p>5. Zachowanie bioróżnorodności: poprzez promowanie praktyk rolnictwa ekologicznego, ochronę terenów przyrodniczych i rewitalizację obszarów wiejskich, liderzy wsi przyczynią się do zachowania bioróżnorodności i ochrony przyrody oraz ochrony klimatu na obszarach wiejskich.</p>	
<p><b>jakie skutki związane z ochroną klimatu wprowadzi projekt?</b></p>	<p>J.W.</p>	
<p><b>jakie skutki społeczne, czyli, jak projekt wpłynie na społeczność wsi?</b></p>	<p>1. Wzrost zaangażowania społeczności lokalnej: projekt umożliwi liderom wsi zdobycie nowych umiejętności, co sprawia, że są oni lepiej przygotowani do angażowania się w lokalne inicjatywy i rozwój społeczności.</p> <p>2. Zwiększenie świadomości społecznej: dzięki edukacji i szkoleniom liderzy wsi mogą zwiększyć świadomość mieszkańców na temat zarządzania projektami i nowych technologii, co prowadzi do większego zrozumienia i akceptacji nowych inicjatyw.</p> <p>3. Poprawa jakości życia: liderzy wsi, wyposażeni w nowe kompetencje, są w stanie lepiej reprezentować interesy społeczności wiejskiej, co przekłada się na poprawę infrastruktury, dostępu do usług oraz ogólną jakość życia mieszkańców.</p>	
<p><b>kto będzie korzystał z projektu i w jaki sposób</b></p>	<p style="text-align: center;"><b>KTO BĘDZIE KORZYSTAĆ?</b></p> <p>- liderzy wdrażania strategii smart village</p>	<p style="text-align: center;"><b>W JAKI SPOSÓB?</b></p> <p>Liderzy wsi skorzystają z projektu "Smart Village Leaders: Budowanie Kompetencji Liderów Wsi" poprzez zdobycie wiedzy i umiejętności, uczestnicząc w szkoleniach i warsztatach, które pozwolą im poszerzyć kompetencje z zakresu zarządzania projektami oraz wykorzystania nowoczesnych technologii. Dodatkowo, projekt może zapewnić liderom wsi wsparcie doradcze i mentorowanie, co pomoże im lepiej zrozumieć procesy zarządzania projektami oraz dostosować je do potrzeb swojej społeczności. Uczestnicy projektu będą mieć również dostęp do nowoczesnych narzędzi cyfrowych, które ułatwią im planowanie, monitorowanie i ocenę projektów realizowanych na obszarze wsi. Ponadto,</p>



		dzięki uczestnictwu w projekcie liderzy wsi będą mieli szansę nawiązać kontakty z innymi liderami i ekspertami, co umożliwi im wymianę doświadczeń i najlepszych praktyk w zakresie rozwoju społeczności wiejskich.
z jakimi innymi projektami, do tej pory realizowanymi w miejscowości, projekt się łączy, z jakimi jest komplementarny?		J.W.
w jaki sposób projekt będzie się rozwijać, czyli, jakie inne projekty – infrastrukturalne i społeczne – planujecie wdrażać	<b>INFRASTRUKTURALNE</b>	<b>SPOŁECZNE</b>
	Ze wszystkimi projektami realizowanymi w ramach strategii smart village	Ze wszystkimi projektami realizowanymi w ramach strategii smart village
Szacowany średni koszt roczny	36 000,00 zł	
Czas realizacji	2024-2030	





## 6. MONITORING I EWALUACJA

Ewaluacja i monitoring strategii smart village dla wsi Raków są kluczowymi elementami zapewniającymi, że realizowane działania przynoszą oczekiwane rezultaty i są dostosowane do zmieniających się potrzeb oraz możliwości społeczności wiejskiej. Poniżej przedstawiamy zasady, które będzie wdrażać nasza społeczność, aby skutecznie przeprowadzić ewaluację i monitoring swojej strategii:

1. Ustanowienie jasnych celów i wskaźników sukcesu, ich promocja.

Definicja celów: zastanowiliśmy się, co społeczność Rakowa chce osiągnąć poprzez strategię smart village, wraz z określeniem konkretnych, mierzalnych, osiągalnych, realistycznych i terminowych (SMART) celów.

Wskaźniki sukcesu: opracowaliśmy wskaźniki, które pozwolą mierzyć postęp w realizacji tych celów.

2. Zbieranie danych

Metody zbierania danych: określiliśmy metody zbierania danych na temat przyjętych wskaźników: ankiety podczas zebrań wiejskich, analizy danych z urządzeń IoT (Internetu Rzeczy) czy monitoring mediów społecznościowych.

3. Regularność zbierania danych: ustaliliśmy harmonogram zbierania danych, aby monitorować postępy w czasie. Przyjęliśmy analizę osiągnięcia celów raz na 12 miesięcy, zawsze pod koniec danego roku. Regularne zbieranie danych pozwala na wczesne identyfikowanie wyzwań i sukcesów.

4. Analiza danych i raportowanie: dzięki zebranych danym będziemy mogli rzetelnie analizować postępy wdrażania strategii. Regularnie analizowanie dane w kontekście wyznaczonych wskaźników sukcesu, pozwolą na ocenę, w jakim stopniu realizowane są cele strategii.

5. Raportowanie wyników: zespół liderów smart village opracuje roczny raport, w którym zostaną przedstawione postępy, wyzwania i sukcesy. Raporty będą prezentowane podczas dorocznego spotkania (pod koniec roku kalendarzowego) i będą dostępne dla wszystkich zainteresowanych stron, w tym mieszkańców, lokalnych przedsiębiorców i instytucji.

6. Dostosowywanie strategii: na podstawie analizy danych i feedbacku społeczności należy dostosowywać strategię, wprowadzając zmiany w działaniach lub celach, aby lepiej odpowiadać na potrzeby i możliwości społeczności.

7. Iteracyjny proces<sup>4</sup>: proces ewaluacji i monitoringu powinien być traktowany jako cykliczny, umożliwiając ciągłe ulepszanie i dostosowywanie strategii w oparciu o zmieniające się warunki i nowe możliwości.

8. Zaangażowanie społeczności i komunikacja: najważniejsze dla powodzenia wdrażania strategii jest zaangażowanie mieszkańców w proces ewaluacji i monitoringu, co zwiększa transparentność i poczucie współodpowiedzialności za realizację strategii oraz tzw. komunikacja wyników, czyli regularne i transparentne prezentowanie postępów i sukcesów wzmacnia zaangażowanie społeczności, co buduje zaufanie do realizowanych działań.

Implementacja skutecznej strategii smart village wymaga ciągłego dialogu między wszystkimi zainteresowanymi stronami, elastyczności w dostosowywaniu planów oraz otwartości na innowacje i uczenie się na podstawie doświadczeń.

Monitoring będzie realizowany za pomocą badania osiągnięcia wskaźników produktu, natomiast ewaluacja (przeprowadzona w roku 2030) na podstawie badania wskaźników rezultatu.

<sup>4</sup> Proces iteracyjny to metoda budowania, określenia i udoskonalania projektu, produktu czy inicjatywy. Zespoły, które korzystają z iteracyjnego procesu rozwoju zyskują możliwość tworzenia, testowania i wprowadzania poprawek, aż będą zadowolone z końcowego rezultatu. Źródło: Wikipedia.org



Planowane wskaźniki produktu dla projektów Celu nr 1:

### **1.1. ARENA RAKÓW: EKOLOGICZNA POLANA**

#### **Wskaźniki cyfrowego rozwoju:**

Liczba organizowanych spotkań edukacyjnych i warsztatów.

Liczba pobrań e-booka i audiobooka o ziołach.

Zasięg i zaangażowanie w mediach społecznościowych oraz aplikacjach promujących miejsce.

#### **Wskaźniki ochrony środowiska:**

Liczba zasadzonych drzew i roślin.

Powierzchnia utworzonej łąki kwietnej.

#### **Wskaźniki ochrony klimatu:**

Szacowana ilość retencjonowanej wody.

Szacunkowa ilość pochłanianego CO<sub>2</sub> przez zasadzone rośliny.

#### **Wskaźniki społeczne:**

Liczba uczestników spotkań i warsztatów.

Liczba mieszkańców, turystów i uczniów korzystających z Polany.

Liczba rodzajów aktywności realizowanych przez różne grupy wiekowe.

### **1.2. „BUDKA HISTORYCZNA”**

#### **wskaźniki cyfrowego rozwoju:**

Liczba odwiedzających słuchających nagrania.

Liczba odwiedzin i interakcji na stronie internetowej związanej z historią Rakowa.

#### **wskaźniki społeczne:**

Liczba organizowanych wydarzeń kulturalnych i historycznych.

Liczba mieszkańców i turystów korzystających z budki.

Liczba aktywności edukacyjnych realizowanych dzięki Budce Historycznej.

### **1.3. MIEJSCE PIKNIKOWE „BAZA TEAM RAKÓW”**

#### **wskaźniki cyfrowego rozwoju:**

Liczba zeskanowanych kodów QR.

Frekwencja w miejscu piknikowym podlinkowana z informacjami cyfrowymi.

#### **wskaźniki ochrony środowiska:**

Liczba zorganizowanych akcji edukacyjnych dotyczących środowiska.

Ilość segregowanych odpadów na terenie Miejsca Piknikowego.

#### **wskaźniki społeczne:**

Liczba zorganizowanych spotkań integracyjnych i rodzinnych.

Liczba młodzieży i dzieci uczestniczących w grach i spotkaniach przy ognisku.

Liczba rodzajów organizowanych aktywności.

### **1.4. „ZDROWY SENIOR” SIŁOWNIA NA POWIETRZU**

#### **Wskaźniki cyfrowego rozwoju:**

Liczba aktywnych użytkowników aplikacji mobilnej.

Liczba zarejestrowanych postępów w aplikacji.

#### **Wskaźniki ochrony środowiska:**

Liczba nasadzonych krzewów i drzew wokół siłowni.

Zmniejszenie śladu węglowego dzięki promocji aktywności na świeżym powietrzu.

#### **Wskaźniki społeczne:**

Liczba seniorów i innych grup korzystających ze siłowni.

Rodzaje ćwiczeń i programów treningowych popularnych wśród użytkowników.

Liczba osób korzystających z aplikacji mierzącej moc energii, tj. liczba uczestników ligi seniorów.



## 1.5. „SÓLTYSÓWKA” MIEJSCE SPOTKAŃ

### **Wskaźniki cyfrowego rozwoju:**

Liczba wydarzeń i spotkań korzystających z dostępu do Wi-Fi.

Użytkowanie przestrzeni do celów edukacyjnych i dostępu do informacji online.

### **Wskaźniki ochrony środowiska:**

Redukcja emisji CO<sub>2</sub> dzięki wykorzystaniu pieca ekologicznego.

Liczba uczestników spotkań, deklarująca zwiększenie wiedzy ekologicznej.

### **Wskaźniki społeczne:**

Liczba spotkań i aktywności integracyjnych.

Liczba nowo utworzonych grup społecznych i organizacji korzystających z obiektu.

Liczba mieszkańców i organizacji lokalnych korzystających z przestrzeni.

Liczba rodzajów organizowanych wydarzeń społecznych i edukacyjnych.

Proponowane źródła danych o wskaźnikach:

### **Wskaźniki cyfrowego rozwoju:**

Analityka strony internetowej, media społecznościowe (np. Facebook) oraz aplikacje mobilne mogą dostarczać informacji o liczbie użytkowników, zasięgu, zaangażowaniu oraz pobrań materiałów.

Systemy CRM (Customer Relationship Management): użyte do śledzenia interakcji z mieszkańcami i uczestnikami projektu, jak również do monitorowania rejestracji na wydarzenia.

Ankiety i formularze online, np. Google Forms

Dokumentacja finansowa oraz protokoły z realizacji projektu.

### **Wskaźniki ochrony środowiska:**

Raporty Ekologiczne: dane od lokalnych organizacji ekologicznych, urzędów miejskich lub innych instytucji mogą dostarczać informacji o stanie środowiska i efektach wprowadzonych zmian.

Dokumentacja finansowa oraz protokoły z realizacji projektu.

### **Wskaźniki ochrony klimatu:**

Studia przypadków i benchmarking: porównanie z innymi podobnymi projektami i ich wpływem na klimat.

Raporty środowiskowe: uzyskanie raportów od instytucji zajmujących się monitorowaniem klimatu i środowiska.

Dokumentacja finansowa oraz protokoły z realizacji projektu.

### **Wskaźniki społeczne:**

Ankiety społeczne i feedback: regularne ankiety wśród uczestników projektu i mieszkańców w celu oceny integracji społecznej, zadowolenia i świadomości ekologicznej.

Dane z instytucji publicznych: informacje z urzędu miejskiego w Baborowie, szkoły i innych instytucji publicznych mogą dostarczać danych na temat udziału w projektach społecznych.

Spotkania i wydarzenia społeczne: obserwacja i dokumentacja frekwencji oraz rodzajów aktywności.

Rejestracja uczestnictwa: systemy rejestracji i zapisów na wydarzenia i warsztaty.

Dokumentowanie liczby uczestników i rodzaju aktywności.



## Wskaźniki ewaluacyjne dla celu nr 1: **RAZEM W NOWEJ SPOŁECZNOŚCI**

### **Wskaźniki efektywności ekologicznej:**

Powierzchnia nowych terenów zielonych: mierzona w hektarach, ile nowej przestrzeni zielonej (parki, ogrody, zielone dachy, łąki kwietne) zostało stworzone w ramach projektu.

Ilość zredukowanego zanieczyszczenia powietrza: szacunkowa roczna redukcja zanieczyszczeń, np. w tonach dwutlenku węgla, dzięki nowym terenom zielonym.

Wskaźnik bioróżnorodności: liczba nowych gatunków fauny i flory obserwowanych na terenach zielonych po wprowadzeniu projektu.

### **Wskaźniki rozwoju społecznego:**

Stopień zadowolenia mieszkańców: wyniki ankiet lub badań społecznych dotyczących zadowolenia z nowych terenów zielonych i ich wpływu na jakość życia.

Udział społeczności w inicjatywach zielonej infrastruktury: liczba mieszkańców biorących udział w działaniach związanych z pielęgnacją, utrzymaniem lub edukacją ekologiczną.

Liczba zorganizowanych wydarzeń społecznych i edukacyjnych: w kontekście zielonej infrastruktury, np. warsztaty, spacer edukacyjny, dni otwarte.

### **Wskaźniki zrównoważonego rozwoju:**

Redukcja zużycia wody i energii: w kontekście nowych projektów, np. ile wody zostało zaoszczędzone dzięki systemom retencji, lub redukcja zużycia energii dzięki zielonym rozwiązaniom.

Wskaźnik zielonych przestrzeni publicznych: procent terenów zielonych w stosunku do całkowitej powierzchni miejskiej Rakowa.

Inwestycje w zieloną infrastrukturę: całkowita kwota środków finansowych zainwestowanych w projekty zielonej infrastruktury.

### **Wskaźniki integracji i edukacji:**

Liczba programów edukacyjnych: dotyczących zrównoważonego rozwoju, ochrony środowiska i korzyści płynących z zielonej infrastruktury.

Stopień integracji projektów zielonej infrastruktury: z innymi planami rozwoju miasta, np. transportem, mieszkalnictwem, rekreacją.

Świadomość ekologiczna mieszkańców: zmiany w poziomie wiedzy i świadomości ekologicznej mieszkańców, mierzone za pomocą przed i po badaniach.

Planowane wskaźniki produktu dla projektów Celu nr 2:

## **2.1. „MÓJ RAKÓW” – MULTIMEDIALNA TABLICA INFORMACYJNA**

### **Wskaźniki cyfrowego rozwoju:**

Liczba skanowań kodów QR na tablicy informacyjnej: mierzy stopień interakcji odwiedzających z treściami cyfrowymi dostępnymi przez tablicę.

Liczba unikalnych użytkowników korzystających z informacji cyfrowych: śledzenie ilości unikalnych wizyt na stronach powiązanych z kodami QR.

### **Wskaźniki ochrony środowiska:**

Liczba nasadzonych krzewów i roślin wokół tablicy: określa wpływ projektu na zwiększenie terenów zielonych w Rakowie.

Oszczędność energii dzięki zastosowaniu oświetlenia solarne: mierzy wpływ na zmniejszenie zużycia energii konwencjonalnej.

### **Wskaźniki ochrony klimatu:**

Zredukowane emisje CO<sub>2</sub> dzięki wykorzystaniu oświetlenia solarne: szacuje zmniejszenie śladu węglowego dzięki energii odnawialnej.

### **Wskaźniki społeczne:**

Liczba odwiedzających i korzystających z przestrzeni wokół tablicy: mierzy popularność nowo utworzonej przestrzeni jako miejsca spotkań.



## **2.2. RAKÓW WITA! – MONTAŻ WITACZY SOLECKICH**

**Wskaźniki cyfrowego rozwoju:** Liczba skanowań kodów QR na witaczkach: mierzy interakcję odwiedzających z treściami cyfrowymi dostarczanymi przez witacze.

Liczba odwiedzin stron internetowych powiązanych z kodami QR: śledzenie ruchu internetowego generowanego przez witacze.

**Wskaźniki ochrony środowiska:**

Wykorzystanie materiałów ekologicznych oraz OZE do produkcji witaczy: ocena wpływu na środowisko poprzez analizę materiałów użytych do budowy.

**Wskaźniki społeczne:**

Stopień integracji społeczności lokalnej wokół projektu: ocena zaangażowania mieszkańców i wpływu witaczy na poczucie wspólnoty.

## **2.3. SMART VILLAGE LEADERS: BUDOWANIE KOMPETENCJI LIDERÓW WSI**

**Wskaźniki cyfrowego rozwoju:** Liczba liderów, którzy ukończyli szkolenia cyfrowe: mierzy wzrost kompetencji cyfrowych wśród liderów społeczności.

Liczba projektów zrealizowanych przez liderów z wykorzystaniem nowych technologii: ocena wpływu szkoleń na praktyczne wykorzystanie nowych umiejętności.

**Wskaźniki ochrony środowiska i klimatu:**

Liczba inicjatyw środowiskowych zapoczątkowanych przez liderów: mierzy, jak szkolenie przyczyniło się do realizacji projektów ekologicznych.

Wzrost świadomości ekologicznej w społecznościach: ocena poprzez ankiety i badania społeczne po zrealizowanych projektach.

**Wskaźniki społeczne:**

Stopień integracji i współpracy w społeczności po szkoleniach: mierzy, jak szkolenia wpłynęły na współpracę i integrację wśród mieszkańców.

Zadowolenie i wzrost zaangażowania społeczności lokalnej: ocena poprzez badania społeczne i feedback od uczestników projektów.

Proponowane źródła danych o wskaźnikach:

**Wskaźniki cyfrowego rozwoju:**

Dane z systemów analitycznych QR (np. Google Analytics, dedykowane narzędzia analityczne QR).

Dane z analityki internetowej strony, do której prowadzą kody QR (np. Google Analytics).

**Wskaźniki ochrony środowiska:**

Raporty z prac ogrodniczych, dokumentacja fotograficzna, ewidencja miejskiego zielarza.

Dane od dostawców systemów solarnych, raporty zużycia energii.

**Wskaźniki ochrony klimatu:**

Obliczenia na podstawie standardowych współczynników konwersji energii na emisję CO<sub>2</sub> (dane od producentów oświetlenia, badania branżowe).

**Wskaźniki społeczne:**

Ankiety społeczne, obserwacje, systemy liczenia osób (jeśli dostępne).

Raporty z realizacji szkoleń, listy obecności, certyfikaty.

Raporty z realizacji projektów, dokumentacja.

Ankiety przed i po szkoleniach, badania społeczne.

Badania satysfakcji, feedback od uczestników projektów.



## Wskaźniki ewaluacyjne dla celu nr 2: **RAZEM W NOWEJ SPOŁECZNOŚCI**

### **Ogólne wskaźniki cyfrowego rozwoju:**

Ogólna liczba skanowań kodów QR na wszystkich urządzeniach (tablica informacyjna, witacze): ocena, jak projekty przyczyniły się do zwiększenia interaktywności mieszkańców i turystów z cyfrowymi zasobami miejscowości.

Wzrost liczby unikalnych użytkowników odwiedzających lokalne strony internetowe: mierzy, czy inicjatywy cyfrowe przyczyniły się do zwiększenia zainteresowania miejscowością i jej ofertą.

### **Ogólne wskaźniki ochrony środowiska:**

Całkowita liczba nasadzonych roślin i krzewów w ramach wszystkich projektów: ocena wpływu projektów na zwiększenie terenów zielonych i poprawę estetyki miejscowości. Całkowita oszczędność energii uzyskana dzięki wykorzystaniu oświetlenia solarne.

### **Ogólne wskaźniki ochrony klimatu:**

Łączne zredukowane emisje CO<sub>2</sub> dzięki zastosowanym rozwiązaniom ekologicznym: szacuje, jak projekty przyczyniły się do ograniczenia wpływu miejscowości na zmiany klimatyczne.

### **Ogólne wskaźniki społeczne:**

Stopień integracji społeczności lokalnej wokół realizowanych projektów: mierzy, jak projekty przyczyniły się do budowania wspólnoty i wzmacniania więzi między mieszkańcami.

Ogólna liczba uczestników w projektach i inicjatywach: ocena, jak duże zaangażowanie wykazali mieszkańcy i ile osób zostało objętych działaniami.

Zadowolenie społeczności z realizacji projektów: ocena poprzez ankiety i badania społeczne, jak mieszkańcy oceniają wpływ projektów na jakość życia w miejscowości.

## **7. PODSUMOWANIE**

Strategia Smart Village dla Rakowa ma na celu stworzenie zintegrowanej, zrównoważonej i innowacyjnej społeczności, wykorzystującej atuty lokalne dla poprawy jakości życia mieszkańców oraz ochrony środowiska naturalnego. Raków, będący największą powierzchniowo wsią w gminie Baborów, posiada bogate dziedzictwo historyczne i zasoby naturalne, które stanowią solidną podstawę dla rozwoju ekoturystyki i edukacji ekologicznej.

Strategia opiera się na dwóch głównych celach: rozwój Zielonej Infrastruktury Rakowej, mający na celu tworzenie przestrzeni ekologicznych jak "Arena Raków: Ekologiczna Polana", które będą służyć zarówno rekreacji, jak i edukacji ekologicznej mieszkańców, oraz integracja społeczności w ramach inicjatywy "Razem w Nowej Społeczności", mającej na celu zwiększenie świadomości historycznej i kulturowej poprzez projekty takie jak multimedialna tablica informacyjna i witacze sołeckie.

Mimo swoich atutów, Raków stoi przed wyzwaniami takimi jak zanieczyszczenie wód rzeki Psiny, odpływ młodzieży i ograniczone wykorzystanie potencjału rolniczego, które wymagają skoncentrowanych działań zaradczych. Wyzwania te mogą być jednak pokonane poprzez skoordynowane działania na rzecz poprawy infrastruktury, promocji zdrowego trybu życia oraz aktywizacji lokalnej społeczności, szczególnie młodych mieszkańców.

Realizacja strategii wymaga zaangażowania wszystkich segmentów społeczności lokalnej, w tym władz lokalnych, przedsiębiorców, organizacji społecznych i mieszkańców, przy jednoczesnym wykorzystaniu dostępnych funduszy zewnętrznych, takich jak fundusze unijne. Kluczowe będzie wykorzystanie innowacji technologicznych do usprawnienia komunikacji i dostępu do usług, a także promocji lokalnych atrakcji.



Podsumowując, strategia Smart Village dla Rakowa ma ambicję przekształcić wieś w modelową, wzorcową społeczność, która łączy w sobie tradycję z nowoczesnością, przyrodę z innowacjami technologicznymi i która jest miejscem przyjaznym dla mieszkańców oraz atrakcyjnym dla turystów. Sukces w realizacji tej wizji będzie wymagał współpracy, zaangażowania i innowacyjności wszystkich zainteresowanych stron.